

Prevence zadlužování českých domácností s důrazem na sociálně slabé a vyloučené skupiny obyvatel

C Odbor prevence kriminality Ministerstva vnitra
Zpracovali: Jana Peterková a Radek Jiránek

1. ÚVOD A VYMEZENÍ ÚČELU MATERIÁLU	3
2. PRÁVNÍ RÁMEC PRO POSKYTOVÁNÍ PŮJČEK, ÚVĚRŮ A DALŠÍCH SMLUVNÍCH TYPŮ.....	5
2.1. Rizika vyplývající ze smluvních vztahů.....	5
2.1.1. <i>Nesrozumitelnost stanovení výše nákladů pro splacení úvěru či půjčky</i>	5
2.1.2. <i>Půjčování s cílem zmocnit se majetku dlužníka</i>	6
2.2. Smlouva o úvěru a smlouva o půjčce.....	7
2.3. Podmínky úročení	7
2.4. Zajištění úvěru nebo půjčky.....	9
2.5. Veřejnoprávní regulace reklamy.....	11
2.6. Ochrana spotřebitele.....	11
2.6.1. <i>Vývoj problematiky hypotéčního úvěru na úrovni EU</i>	12
2.7. Dohled nad dodržováním podmínek poskytování spotřebitelských úvěrů a jiné nástroje veřejnoprávní regulace	13
2.8. Trestný čin úvěrového podvodu	13
2.9. Oddlužení fyzických osob.....	14
3. SUBJEKTY POSKYTUJÍCÍ PŮJČKY A ÚVĚRY KLIENTŮM	15
3.1. Bankovní subjekty poskytující drobné půjčky občanům	15
3.2. Nebankovní společnosti poskytující drobné hotovostní půjčky a úvěry.....	17
3.3. Nebankovní splátkové společnosti poskytující úvěry na zboží.....	20
3.4. Zastavárny.....	20
3.5. Soukromí poskytovatelé hotovostních půjček	20
3.6. Lichváři.....	21
4. SITUACE NA TRHU DROBNÝCH PŮJČEK A ÚVĚRŮ	22
5. MOŽNOSTI PŘEKLENUTÍ OBTÍŽNÉ SOCIÁLNÍ SITUACE Z PROSTŘEDKŮ SOCIÁLNÍ OCHRANY	24
5.1. Sociální ochrana.....	24
5.2. Státní sociální podpora.....	24
5.3. Pomoc v hmotné nouzi.....	26
6. EXEKUCE.....	31
6.1. Dávky státní sociální podpory	31
6.2. Exekuce na účet (příkázáním pohledávky z účtu u peněžního ústavu).....	32
6.3. Exekuce prodejem movitých věcí.....	33
7. PŘÍKLADY DOBRÉ PRAXE ZE ZAHRANIČÍ	33
7.1. Spolková republika Německo.....	33
7.2. Velká Británie	34
8. OBLASTI PREVENCE A ŘEŠENÍ ZADLUŽOVÁNÍ SOCIÁLNĚ SLABÝCH A VYLOUČENÝCH OSOB	35
8.1. Opatření v rámci státní správy a územní veřejné správy	35
8.2. Opatření v rámci nestátní sféry	37
8.3. Konkrétní příklad prevence zadlužení.....	38
8.4. Alternativa v podobě bezúročně půjčky.....	39

9. NÁVRHY NA BUDOUCÍ ŘEŠENÍ ZADLUŽOVÁNÍ OBYVATEL ČR	40
9.1. Finanční vzdělávání.....	40
9.2. Informovanost a poradenství.....	40
9.3. Legislativní opatření.....	42
10. ZÁVĚR	42
SEZNAM POUŽITÝCH PRAMENŮ, PŘÍSLUŠNÉ LEGISLATIVY A DALŠÍCH UŽITEČNÝCH ODKAZŮ	43
PŘEHLED RIZIKOVÝCH USTANOVENÍ VE SMLOUVÁCH POSKYTOVATELŮ BANKOVNÍCH A NEBANKOVNÍCH PŮJČEK A ÚVĚŘŮ	46

1. ÚVOD A VYMEZENÍ ÚČELU MATERIÁLU

České domácnosti dlužily v prosinci 2006 bankám a finančním institucím přibližně 540,6 mld. Kč. Na jednoho obyvatele včetně dětí tak připadá dluh přibližně 54 000 Kč. Oproti srpnu 2005 stouplо zadlužení českých domácností o více než 130 mld. Kč. S ohledem na strukturu těchto úvěrů jde cca ze 2/3 o hypoteční úvěry a úvěry ze stavebního spoření.

Zadlužení domácností roste v roce 2006 téměř každý měsíc dvakrát rychleji než objem vkladů. Lze se domnívat, že s růstem objemu půjček a úvěrů vzrůstá i počet domácností, které nejsou schopny splácet. Podle údajů ČNB má problémy se splácením asi 8 % českých domácností. Zatímco u úvěrů na bydlení, hypoték a stavebního spoření jsou to méně než 4 % problémových úvěrů, u spotřebitelských úvěrů je to již 13 až 14 %.¹ Podle údajů ČNB jsou nejvíce zadluženy mladé rodiny s jedním dítětem.

Makroekonomové a zastánci filosofie tržního hospodářství ujišťují veřejnost i podnikatelské právnické osoby, že půjčky, úvěry a hypotéky nejsou škodlivou věcí a naopak tím, že okamžitá spotřeba a postupné splácení tvoří přidanou hodnotu, pomáhají rozvoji bankovního sektoru, sektoru služeb nebo např. stavebnictví. S tímto názorem lze souhlasit v případech, že si půjčují lidé nebo firmy, které jsou schopny splácet, které jsou schopny porozumět svým závazkům již ve chvíli, kdy vznikají nebo v případech, kdy je dluh vytvořen s cílem vytvořit další hodnotu (podnikání), nebo v případech bytové výstavby. Spornější otázkou jsou půjčky na věci okamžité spotřeby, půjčky bez plného uvědomění si svých závazků, půjčky získané podvodem, půjčky k zaplacení předchozích půjček (příčemž konsolidace dluhů často může být ekonomicky výhodnější než splácení několika dluhů dosavadních) a další varianty, které často vedou k platební neschopnosti, exekuci majetku, bankrotu, sociálnímu propadu nebo motivu pro spáchání trestné činnosti či sebevraždy.

Sociálně slabší skupiny se dostávají do konfliktu s věřitelem, musí čelit nepřijemnému vymáhání peněz, hrozí jim soudní spory i zabavování majetku. Může dojít k vystěhování rodiny dlužníka, která není schopna zaplatit ani ubytovnu ani uspokojovat základní potřeby svých členů, v důsledku čehož jsou jim děti následně odebrány do ústavní péče. Jejich sociální dávky bývají současně částečně předmětem exekuce ve prospěch věřitele. Nezřídká následuje rychlý společenský propad dlužníka na dno společnosti a jeho dlouhodobé sociální vyloučení. Půjčka, namísto aby ulehčila jejich tíživou situaci, se pro ně stává hrozbou. Chudoba vyvolaná zadlužením pak může způsobovat zvýšenou trestnou činnost nebo ekonomicko-existenční migraci. Útěk dlužníků před vymáháním dluhů byl shledán jako jedna z motivací k romské migraci ze Slovenska do azylových zařízení v ČR² i jako důvod migrace českých Romů do zemí západní Evropy a Kanady.

Nutno zdůraznit, že lidé se dostávají do sociálních problémů často kvůli neznalosti předpisů a vlastní nedbalosti (neprostudují dobře smlouvu, nesplácejí včas relativně malý dluh, který za určitou dobu díky sankčním poplatkům a penále neúměrně naroste apod.) nebo absencí funkční gramotnosti, na jejichž řešení by se měl podílet také stát.

¹ Viz údaje České národní banky.

² Viz terénní výzkumy v českých azylových centrech na podzim roku 2000. Uskutečnili Zdeněk Uherek, Renata Weinerová, Kateřina Plochová. Viz též Uherek 2004.

Tento materiál je primárně věnován otázce půjček, kdy dlužník není plně seznámen s výší celkové splácené částky, půjček získaných nelegálním způsobem a půjček sociálně vyloučených, sociálně slabých a marginálních skupin obyvatel, které jsou zcela odkázány na sociální systém a mohou jen obtížně uspokojovat své potřeby.

Materiál se zaměřuje na pomoc sociálním skupinám, které obsazují nejspodnější úroveň společenského žebříčku a existují mimo širší společenský rámec. Jsou to jednotlivci, rodiny, skupiny, komunity, které propadly alkoholu či drogám, páchají trestnou činností, jsou opuštění, nevzdělaní, pologramotní, dlouhodobě nezaměstnaní a pocházejí či žijí v neúplných a patologických rodinách. Je však nesporné, že problematice zadlužování čelí kromě marginálních skupin i mnohem větší počet českých občanů sociálně slabších (důchodci, mladé rodiny, matky samoživitelky, osoby samostatně žijící apod.), na které se tento materiál primárně nezaměřuje.

Účelem tohoto materiálu není rozšiřovat řadu kvalitních, odborných textů, které nahlíží z různých pohledů na otázku zadlužování, dluhů, exekucí, ale i sociální exkluze apod., ale pokusit se o stručnou komplexní charakteristiku problematiky zadlužování sociálně slabých osob, včetně popisu negativních sociálních důsledků a prokriminogenních situací a faktorů, které vznikají vesměs nerozvázným a podvodným jednáním, a to jak na straně dlužníků, tak i věřitelů. Seznam dostupné a v současnosti známé literatury je pro potřeby hlubšího zkoumání uveden v Příloze č. 2.

Cílem materiálu je seznámit odborníky pracující s problematikou zadlužování v různých fázích zadlužování a poskytnout praktické vodítko pro prevenci, řešení a eliminace negativních důsledků spojených se zadlužením. Další cíle a opatření uvedené v kapitole „Návrhy na budoucí řešení zadlužování obyvatel v ČR“ jsou buď dlouhodobého charakteru nebo se jedná o legislativní opatření vyžadující novelu zákonů, případně již na jejich splnění pracují jiné ústřední orgány státní správy a odbor prevence kriminality Ministerstva vnitra je připraven na jejich plnění v rámci své gesce participovat.

Materiál je především určen pro sociální pracovníky veřejné správy na úrovni krajů, měst a obcí, pro výkonné terénní sociální pracovníky, pro romské koordinátory a poradce a poradce v oblasti národnostních menšin, pro manažery a koordinátory prevence kriminality ve veřejné správě i v Policii ČR a pro nestátní neziskové organizace zabývající se tímto fenoménem.

2. PRÁVNÍ RÁMEC PRO POSKYTOVÁNÍ PŮJČEK, ÚVĚRŮ A DALŠÍCH SMLUVNÍCH TYPŮ

2.1. Rizika vyplývající ze smluvních vztahů

Nejčastějším důvodem vzniku insolvence jednotlivců i celých domácností je nízké ekonomické a právní povědomí občanů, kteří přeceňují svoje schopnosti splácet a podceňují možné důsledky vyplývající byť i jen z dočasného či krátkodobého nesplácení svých závazků.

Tato rizika vyplývají ze složitosti smluvních vztahů, které v souvislosti s využíváním půjček a úvěrů uzavírají. Příslušné smluvní dokumenty (smlouvy o úvěru, všeobecné obchodní podmínky, zajišťovací instrumenty) často obsahují riziková ustanovení, jejichž dopady si lidé s běžným právním vědomím nedokáží představit.

Dlužníci rovněž nejsou schopni se dostatečně připravit na nečekané události, které mohou snížit jejich schopnost splácet a rozběhnou tak koloběh problémů počínající nutností platit sankční úroky a poplatky, přes ztrátu schopnosti splácet až k exekučnímu řízení. Důležitým faktorem je především malá ochota věřitelských institucí předem poskytnout svoje smluvní dokumenty, aby si je každý občan mohl detailně a v klidu prostudovat nebo v případě jejich nízkého ekonomického či právního vědomí mohl nechat posoudit. Tak by se mohli lidé vyvarovat nebezpečí plynoucím ze zajištění pohledávek nejrůznějšími druhy směnec, formou přímo vykonatelného zápisu sepsaného notářem či soudním exekutorem nebo prostřednictvím rozhodčí doložky.

2.1.1. Nesrozumitelnost stanovení výše nákladů pro splacení úvěru či půjčky

Významným faktorem, který stojí za problémem předlžení, je příliš komplikovaný popis nákladů, souvisejících se splácením jednotlivých půjček a úvěrů, jenž je obsažen v příslušných smlouvách. V tomto smyslu příliš nepomohlo ani zavedení ukazatele Roční procentní sazby nákladů (RPSN). **Praxe ukázala, že RPSN je vhodným nástrojem pouze pro porovnání úvěrových produktů stejného typu.** Dobrá srovnatelnost úvěrových produktů za použití ukazatele RPSN je zajištěna pouze za předpokladu jasného definování určitých parametrů (výše splátky, doba splácení).

Ukazatel RPSN však již není vhodným nástrojem k porovnávání odlišných produktů, zejména s krátkou a navíc nestejně dlouhou dobou splácení, které se liší v zajišťovacích instrumentech nebo nutnosti „zakoupit“ u příslušné věřitelské instituce doprovodné produkty, např. pojištění atd. **RPSN má rovněž nízkou vypovídací hodnotu pro stanovení nákladů na splacení krátkodobých půjček a úvěrů se splatností pod 1 rok.**

Některé (zejména bankovní) instituce uvádějí v reklamních akcích RPSN u svého nejvýhodnějšího produktu (RPSN již od...). Tento produkt je ovšem ve skutečnosti velmi obtížné až nemožné získat. Takový postup hraničí s klamavou reklamou. Pro zájemce o půjčku nebo úvěr by bylo výhodnější, aby byl uváděn celý rozsah RPSN od nejnižšího až k nejvyššímu. Také posuzování ceny půjčky jenom na základě úrokové sazby může být pro spotřebitele zavádějícím údajem, protože úroková sazba tvoří jenom část z ceny půjčky a mnohdy ne tu nejpodstatnější. Mnohem spolehlivějším ukazatelem pro srovnání nákladů na půjčku by bylo uvádění celkové ceny půjčky a výše měsíční splátky (včetně všech souvisejících poplatků).

Podle odbornice z katedry pojišťovnictví a bankovníctví na VŠE v Praze doc. Jarmily Radové se u řady bankovních i nebankovních subjektů RPSN uváděné v letácích či ve smlouvách liší od skutečného RPSN, které by mělo být u produktů uváděno.³ Obecně lze říci, že čím je půjčka u bankovního či nebankovního subjektu nižší, tím naopak stoupá výše RPSN. Poskytování menších finančních půjček osobám s nižší bonitou tak s sebou nese vyšší riziko, které si nechají dotyčné subjekty zaplatit.

2.1.2. Půjčování s cílem zmocnit se majetku dlužníka

Náš právní řád prakticky nepostihuje působení subjektů poskytujících půjčky s cílem zmocnit se osobního majetku dlužníka (v anglosaském prostředí je tento postup znám pod pojmem „*loan sharking*“), přitom tyto subjekty představují pro

³ Zjištění na základě analýzy materiálů získaných při terénním průzkumu Sdružení SPES.

občany velmi vysoké riziko. Většinou se jedná o půjčky, které jsou na první pohled poskytovány za velmi benevolentních podmínek, tj. s cílem půjčku klientovi doslova „vnutit“, přičemž věřitel od prvního okamžiku počítá s tím, že dlužník nebude půjčku schopen splácet. Prostřednictvím nejrůznějších efektivních zajišťovacích instrumentů a právních klíčků (exekuční zápis, směnka) v příslušných smluvních dokumentech se zároveň snaží klást dlužníkovi takové podmínky, které je obtížné splnit nebo velmi snadné porušit, a to s fatálními následky. K osobnímu majetku dlužníka se pak příslušný věřitel již snadno dostane např. prostřednictvím exekuce. **Popsané aktivity zpravidla probíhají mimo všechny oficiální struktury a k jejich omezení nepomůže ani dohled nad finančním trhem, ale pouze informovanost občanů a boj kot tohoto jednání.**

Podle ČNB se exekuční řízení nejvíce dotýká domácností, které často přecení své finanční možnosti a půjčí si více peněz, než jsou později schopny splácet. Mezi nejčastější způsoby vymáhání dluhů exekutory patřilo v roce 2005 zabavování majetku a strhávání dlužných částek přímo z bankovních kont dlužníků, včetně stavebního spoření, z penzijních fondů nebo z dávek státní sociální podpory. **Zejména u menších dlužných částek, které lze snadněji pokrýt z prodeje majetku domácnosti, je prakticky nemožné se nesplacení dluhu vyhnout. Zatímco úspěšnost exekucí majetku v hodnotě do 100 000 je 61 %, u vyšší hodnoty je to již jen 31 %.** V případě, že domácnost nemá žádná finanční aktiva, exekutoři na základě soudního příkazu vniknou do bytu a zabaví nalezený majetek. Pokud tento majetek nestačí ke krytí dlužné částky, obstaví exekutoři budoucí příjmy dlužníka. Exekuční řízení je rychlé a efektivní a na domácnosti může dopadnout velmi tvrdě. **Počet exekucí se rychle zvyšuje. V roce 2004 se jednalo o zhruba 155 tisíc případů, v roce 2005 o více než 270 tisíc a v roce 2006 již o 309 tisíc exekucí. Délka exekučního řízení se navíc zkracuje.** Dlužníci nemají v tomto případě důvody k procesním obstrukcím formou odvolání nebo odkladů, protože to jen zvyšuje jejich konečné náklady v podobě úroků z dlužné částky a odměny exekutora.

2.2. Smlouva o úvěru a smlouva o půjčce

Základ právní úpravy smlouvy o úvěru je v Obchodním zákoníku (§ 497-507 zákona č. 513/1991 Sb.). Jde o smlouvu upravenou výlučně obchodním zákoníkem a **sjednání úroků je u tohoto typu smlouvy povinné**⁴. Smlouva o úvěru je tzv. smlouva konsensuální, která vzniká již v okamžiku, kdy se věřitel zaváže, že na požádání dlužníka poskytne v jeho prospěch peněžní prostředky a dlužník se zaváže peněžní prostředky vrátit a zaplatit úroky. **Předmětem smlouvy o úvěru je poskytnutí peněžitých prostředků, které mají být vráceny i s úroky.** Dlužník je povinen úroky platit ve sjednané výši, jinak v nejvyšší přípustné výši stanovené zákonem nebo na základě zákona. Pokud tak nejsou stanoveny, je dlužník povinen platit obvyklé úroky za úvěry, které banky poskytují v místě sídla dlužníka v době uzavření smlouvy. Pokud by byly sjednány úroky vyšší než je přípustné podle zákona nebo na jeho základě, je dlužník povinen k placení úroků ve výši nejvýše přípustné⁵.

Bez sjednání úroků lze uzavřít smlouvu o půjčce podle Občanského zákoníku (§ 657-658 zákona č. 40/1964 Sb.). Smlouva o půjčce je tzv. kontrakt reálný, smlouva je uzavřena faktickým poskytnutím finančního obnosu. **Předmětem smlouvy o půjčce mohou být nejen peníze, ale i jiné věci podle vzájemné**

⁴ V případě bezúročné úvěrové smlouvy by se pravděpodobně jednalo o zastřené sjednání smlouvy o půjčce.

⁵ § 502 odst. 1 zákona č. 513/1991 Sb., Obchodního zákoníku.

dohody. Při sjednání úplatné peněžité půjčky se sjednávají smluvní úroky. Neexistují žádné předpisy, které by stanovily maximální přípustnou výši úrokové sazby. O tom, co je úroková sazba přiměřená, která se nepříčí dobrým mravům, ovšem rozhodne až soud v jednotlivém případě, a to jen tehdy, bude-li rozpor s dobrými mravy v soudním řízení namítnut. Na rozdíl od smlouvy o úvěru je smlouva o půjčce reálným kontraktem, takže k jejímu uzavření je třeba předání předmětu půjčky věřitelem dlužníkovi. K uzavření rovněž není třeba písemná forma, smlouva může být uzavřena i ústně. V takovém případě většinou dlužník alespoň písemně potvrzuje věřiteli dlužnou částku.

2.3. Podmínky úročení

V souvislosti s otázkou nepřiměřených úroků je v případě smlouvy o úvěru možné poukázat na § 265 Obchodního zákoníku. **Výkon práva, který je v rozporu se zásadami poctivého obchodního styku, nepoživá právní ochrany.**⁶ V případě vyšších než přípustných úroků by tedy šlo o zneužití práva, a bylo by možné odepřít ochranu věřiteli, který by se pokusil právní cestou vymoci takový úrok. **Dohodu o úrocích, které by byly vyšší než přípustné, by bylo rovněž možno považovat za odporující dobrým mravům, a proto za neplatnou** podle ustanovení § 39 Občanského zákoníku. Když ovšem věřitel přeměřené úroky spolu s nesplacenou částí jistiny soudně nevybíhá, ale uspokojí se např. prodejem směnky, kterou mu dlužník podepsal, není taková obrana použitelná.

Úrok je cenou za poskytnutí peněžních prostředků ve smyslu zákona č. 526/1990 Sb., o cenách. Ustanovení § 2 odst. 3 tohoto zákona zakazuje prodávajícímu získávat nepřiměřený hospodářský prospěch prodejem za sjednanou cenu zahrnující neoprávněné náklady nebo nepřiměřený zisk. Pokud by se jednalo o poskytovatele úvěru s dominantním postavením na trhu, příliš vysoký úrok by bylo možno posoudit jako skutkovou podstatu zneužití dominantního postavení a poskytovatel úvěru by byl postižitelný podle zákona č. 143/2001 Sb., o ochraně hospodářské soutěže⁷.

V současné době není v našem právním řádu stanoveno, do jaké výše může být úrok sjednán, posouzení je ponecháno na soudu v rámci uplatnění § 3 občanského zákoníku, který říká, že výkon práv a povinností vyplývající z občanskoprávních vztahů nesmí být v rozporu s dobrými mravy.

V souvislosti s výší úroků z prodlení, která je v rozporu s dobrými mravy, **Nejvyšší soud ČR ve svém rozsudku ze dne 15. prosince 2004 vyslovil tento právní názor:**

„Dovolací soud proto dospěl k závěru, že nepřiměřenou a tedy odporující dobrým mravům je zpravidla taková výše úroků sjednaná ve smyslu ustanovení § 658 odst. 1 občanského zákoníku, která podstatně přesahuje úrokovou míru v době jejich sjednání obvyklou, stanovenou zejména s přihlédnutím k nejvyšším úrokovým sazbám uplatňovaným bankami při poskytování úvěrů nebo půjček.

V projednávané věci soudy zjistily, že úroková míra u úvěrů poskytovaných bankami činila v době uzavření smluv o půjčce 9 až 15,5 % ročně. Vzhledem k tomu, že

⁶ Pelikánová, I.: Obchodní zákoník, komentář; Praha 1997.

⁷ Pelikánová, I.: Obchodní zákoník, komentář; Praha 1997.

dohodnutá výše úroků (ve výši 60 % ročně) podstatně (téměř čtyřnásobně) přesahovala horní hranici této obvyklé úrokové míry, je za tohoto stavu věci odůvodněn právní závěr, že šlo o ujednání, které je v rozporu s dobrými mravy, a tedy ve smyslu ustanovení § 39 obč. zák. neplatné.“

V případě, kdy je poskytování úvěru předmětem podnikání věřitele, lze sjednat úplatu také za sjednání úvěrové smlouvy.⁸ Nejde o úrok, ale o poplatek za poskytnutí peněžních prostředků a je nazýván poplatkem za uzavření smlouvy. Smlouvu o úvěru tedy nemusí nutně uzavírat jen podnikatelské subjekty, které mají poskytování úvěrů jako předmět podnikání, jedná se o absolutní obchodní smlouvu bez ohledu na to, jaké je postavení jejích stran. **Za sjednání půjčky obdobný poplatek požadovat nelze, pokud smlouva o půjčce obsahuje údaj o „poplaccích“, či „souhrnném poplatku“ jde o sjednání úroků.**

Úvěry nebo půjčky může poskytovat kdokoliv bez zvláštního povolení, koncese či licence, bez živnostenského oprávnění a tedy mimo rámec veřejnoprávní regulace trhu s finančními produkty, pokud úvěrování nebo půjčování neprovádí soustavně, samostatně vlastním jménem a na vlastní odpovědnost za účelem dosažení zisku⁹ a příjmy z úroků řádně zdani. Jinak je třeba, aby byl podnikatel s úvěry držitelem příslušného oprávnění.¹⁰

2.4. Zajištění úvěru nebo půjčky

Nebezpečím mohou být rovněž **smluvní pokuty** nepřiměřeně vysoké ve srovnání s objemem půjčených peněz, obzvlášť v případě formulářových smluv, kde jsou nevýhodné podmínky často sepsány malým písmem na mnoha listech papíru. **Smluvní pokuta sjednaná k zajištění smlouvy o úvěru se řídí úpravou obchodního zákoníku a proto může být nepřiměřeně vysoká pokuta soudem na návrh dlužníka snížena.¹¹** Zde však platí tzv. přísná odpovědnost, kdy okolnosti vylučující odpovědnost nemají vliv na povinnost platit smluvní pokutu.

Naproti tomu placení smluvní pokuty sjednané podle občanského zákoníku k zajištění smlouvy o půjčce je podmíněno zaviněním (soud bere v potaz míru zavinění dlužníka při nesplácení). Jedná se však pouze o dispozitivní ustanovení, strany se mohou dohodnout (§ 545 odst. 3 občanského zákoníku), často se tak také děje.

Ručení¹² je dalším běžně používaným prostředkem zajištění u krátkodobých půjček a úvěrů. Subjekty, které inzerují poskytnutí úvěru nebo půjčky bez požadavku zajištění ručitelem, poskytují buď peněžní prostředky menšího objemu a zároveň zkoumají příjmy dlužníka, nebo jen zamlčují skutečnost, že k zajištění své pohledávky požadují dostatečně spolehlivou zástavu nebo zajištění směnkou, případně dokonce biankosměnkou (viz. dále), což může být v případě nedůvěryhodných věřitelů pro dlužníka nebezpečné.

⁸ § 499 zákona č. 513/1991 Sb., Obchodního zákoníku.

⁹ § 2 odst. 1 zákona č. 513/1991 Sb., Obchodního zákoníku (definice podnikatele).

¹⁰ Jedná se o oprávnění podle živnostenského zákona (viz dále).

¹¹ § 301 zákona č. 513/1991 Sb., Obchodního zákoníku.

¹² § 303 a násl. zákona č. 513/1991 Sb., Obchodního zákoníku.

Na trhu finančních úvěrů se již mnohem méně využívá zajištění **dohodou o srážkách ze mzdy a jiných příjmů**,¹³ což je způsob obvyklejší u bezúročných i úročných půjček nebo úvěrů poskytovaných např. zaměstnavateli. Tento prostředek plní úlohu postupného umořování dluhu tak, že **dlužník souhlasí, aby mu plátce** (např. plátce mzdy) **srážel finanční částku ze mzdy nebo jiných příjmů a poukazyval je věřiteli**. Tento způsob zajištění je přitom patrně jedinou formou uspokojivého zajištění úvěru poskytnutého osobám s nízkými příjmy, který garantuje řádné splácení. Je možno jej použít jen tam, kde má dlužník pravidelný příjem a za předpokladu, že tyto srážky ze mzdy nebudou činit více, než by činily srážky při výkonu rozhodnutí.¹⁴ To je přitom u osob s nízkými příjmy hlavní obtíž; při výkonu rozhodnutí se totiž nesmí povinnému srazit určitá částka, která má sloužit k zajištění základních životních potřeb dlužníka a vyživovaných osob.

S účinností od 1. ledna 2007 v souvislosti s přijetím zákona č. 264/2006 Sb., kterým se mění některé zákony v souvislosti s přijetím zákoníku práce, došlo ke změně § 551 odst. 1 občanského zákoníku, který zní:

„Uspokojení pohledávky výživného podle zvláštních právních předpisů a jiné pohledávky, o níž tak stanoví zákon, lze zajistit písemnou dohodou mezi věřitelem a dlužníkem o srážkách ze mzdy. Při provádění srážek se postupuje podle zvláštních právních předpisů.“ Přejícné ustanovení pak stanoví, že *„srážky ze mzdy na základě dohod o srážkách ze mzdy a z jiných příjmů uzavřené přede dnem nabytí účinnosti tohoto zákona se provádějí podle dosavadních právních předpisů; pohledávky zajištěné těmito dohodami nelze ode dne nabytí účinnosti tohoto zákona zvyšovat, jestliže je není možné podle něj zajistit dohodou o srážkách ze mzdy a z jiných příjmů.“*

Zajištění úvěru formou dohody o srážkách ze mzdy či jiného příjmu není možné, pokud to neumožní zvláštní zákon.

Zajištění úvěru **směnkou**¹⁵ se může stát pro dlužníka poměrně riskantním závazkem, pokud vystaví směnku nedůvěryhodnému věřiteli. Směnka je užívána běžně v oblasti bankovního trhu s úvěry, kde však neplní zajišťovací, ale úvěrovou funkci. Dlužník podepisuje směnku, kterou na něho věřitel vystavil, namísto placení peněžního závazku např. kupní ceny na zboží a touto formou získává na zboží od banky úvěr.

Problematičnost vystavování směnek za účelem zajištění úvěru spočívá v tom, že směnka je cenným papírem, který je snadno převoditelný, přičemž se nevyžaduje, aby byl prokazován důvod vzniku závazku ze směnky. K uplatnění nároku ze směnky u soudu postačuje předložit originál formálně a obsahově bezvadné směnky. Právo ze směnky se převádí s jejím převodem, který se provádí jednoduše rubopisem (záznamem o převodu provedeným na směnke).

Převod rubopisem lze sice zvláštní doložkou předem vyloučit, to ovšem většinou dlužník při sjednávání úvěru neví a ani to nepožaduje. Subjekt, který poskytl úvěr zajištěný směnkou, potom nemusí ztrácet čas tím, že by vymáhal splácení úvěru. Pokud dlužník není schopen spláčet; směnku může prodat, např. za nižší cenu než zní závazek ze směnky, a ponechat nového majitele, aby sám dlužníka donutil k zaplacení. Je pro něj praktické nechat dlužníka převzít závazek ze směnky, který zní na částku mnohonásobně vyšší, než je poskytnutý úvěr, takže má určitou záruku, že o své peníze tak jako tak nepřijde. Dlužník však může být potom

¹³ § 551 zákona č. 40/1964 Sb., Občanského zákoníku, § 246 zákona č. 65/1965 Sb., Zákoníku práce.

¹⁴ § 551 odst. 1 zákona č. 40/1964 Sb., Občanského zákoníku.

¹⁵ Zákon směnečný a šekový č. 191/1950 Sb.

nucen platit novému věřiteli ze směny celý závazek, ačkoliv takovou částku nikdy nikomu nedlužil.

Velké riziko představuje nevyplněná směnka ve smlouvě. Tato alternativa není často používaná, ale může přivést dlužníka do astronomických dluhů.

V rámci dluhového poradenství se občanské poradny setkávají s případy, kdy se klient stane ručitelem za splacení úvěru svého známého/kolegy z práce. Hlavní dlužník později přestane úvěr splácet a věřitel poté vymáhá dluh na ručiteli. Klienti se často zaručují za splacení úvěru či půjčky osob, které znají jen velmi povrchně a jsou velice překvapeni, když hlavní dlužník změní bydliště a zaměstnání. **Ručitelé se často domnívají, že věřitel musí nejprve vyčerpat všechny možnosti vymáhání dluhu na dlužníkovi. To je však hrubý omyl.** Věřitel pouze musí písemně vyzvat neplaticího dlužníka ke splnění dluhu, pak začne jeho zaplacení vymáhat na ručiteli. Záleží pak na věřiteli, zda bude dluh vymáhat na dlužníkovi, ručiteli nebo po obou zároveň.

V praxi se stává, že pokud hlavní dlužník navzdory věřitelově písemné výzvě dluh neplní, věřitel rovnou soudně vymáhá dlužnou částku na ručiteli, aniž by jej předtím písemně vyzval a dal mu tak šanci splnit svou povinnost dobrovolně. Ručitelé mnohdy vůbec netuší, že hlavní dlužník dluh řádně nesplácí. V takové situaci mnohdy považují za nespravedlivé, aby byli povinni hradit náklady soudního řízení, když neměli příležitost uhradit dluh z titulu ručení dobrovolně.

2.5. Veřejnoprávní regulace reklamy

Úvěry a půjčky poskytované za vysokou cenu nebo za nevýhodných podmínek souvisí rovněž s reklamou na tyto produkty. Platná úprava státní regulace reklamy kromě jiného zakazuje klamavou reklamu¹⁶ a reklamu která je v rozporu s dobrými mravy.¹⁷ Za obsah reklamy pro potřeby jiné právnické nebo fyzické osoby než je zpracovatel, odpovídá společně a nerozdílně zpracovatel a zadavatel reklamy.¹⁸

Reklamy nabízející půjčky a úvěry obvykle zahrnují informaci o úrokové míře, roční procentní sazbu nákladů na úvěr nebo způsob jejich výpočtu (RPSN). Často však postrádají úplné a srozumitelné informace o částce, kterou klient nakonec zaplatí. Soustřeďují se na nadměrné zdůrazňování, že půjčku lze získat ihned a bez složitých administrativních procedur.

Kontroly reklamy, která prováděla Česká obchodní inspekce v roce 2006 na spotřebitelské půjčky, dopadly ještě hůře než předchozího roku. Kontrolovány byly reklamy poskytovatelů i zprostředkovatelů půjček z pohledu uvádění zákonem daných informací. Je-li na reklamě uveden jakýkoli náklad spojený s půjčkou nebo je-li uvedena výše úrokové sazby, musí být uvedena také RPSN. Zatímco v roce 2005 obsahovalo chyby 35 ze 189 kontrolovaných reklam (18,5 %), v roce 2006 to je již 27 prohrěšků ze 129 kontrol (20,9 %).

¹⁶ § 2 odst. 1 písm. c) zákona č. 40/1995 Sb., o regulaci reklamy a o změně a doplnění zákona č. 468/1991 Sb., o provozování rozhlasového a televizního vysílání, § 45 zákona č. 513/1991 Sb., Obchodního zákoníku.

¹⁷ § 2 odst. 3 zákona č. 40/1995 Sb., o regulaci reklamy a o změně a doplnění zákona č. 468/1991 Sb., o provozování rozhlasového a televizního vysílání.

¹⁸ § 6b odst. 1 zákona č. 40/1995 Sb., o regulaci reklamy a o změně a doplnění zákona č. 468/1991 Sb., o provozování rozhlasového a televizního vysílání.

Orgánem dozoru pro reklamu šířenou v rozhlasovém a televizním vysílání je Rada pro rozhlasové a televizní vysílání. Její pověření dozorem nad dodržováním pravidel podle zákona o regulaci reklamy má logiku, s ohledem na její pravomoci v oblasti rozhlasového a televizního vysílání se jeví ale poněkud nepraktické vzhledem k tomu, že Radě přísluší velké množství dalších oprávnění v této oblasti a jedná se o kolektivní orgán svého druhu, nikoliv o správní úřad v pravém slova smyslu. Postihování klamavé reklamy se tak může stát poněkud nepružné.

2.6. Ochrana spotřebitele

Ochrana spotřebitele vyplývá ze snahy vyrovnat faktické znevýhodnění spotřebitele jako subjektu bez zvláštních zkušeností a znalostí obchodních postupů proti podnikateli - obchodníkovi jako osobě se zvláštními znalostmi v dané oblasti podnikání.

Obecně je ochrana spotřebitele zakotvena v zákoně č. 634/1992 Sb., o ochraně spotřebitele. Kromě toho existuje zvláštní úprava tzv. spotřebitelských smluv, kterými jsou smlouvy kupní, smlouvy o dílo, případně jiné smlouvy, pokud smluvními stranami jsou na jedné straně spotřebitel a na druhé straně dodavatel.

I smlouva o úvěru může být spotřebitelskou smlouvou, pokud jsou jejími stranami dodavatel a spotřebitel ve smyslu § 52 odst. 2 a 3 občanského zákoníku. Obchodní zákoník¹⁹ předpokládá použití ustanovení směřujících k ochraně spotřebitele i na obchodně-právní vztahy, jestliže je to ve prospěch smluvní strany, která není podnikatelem.

2.6.1. Vývoj problematiky hypotéčního úvěru na úrovni EU

V roce 2001 schválili zástupci evropských sdružení úvěrových institucí a zástupci evropských spotřebitelských sdružení za pomoci Evropské komise (EK) tzv. „**Ujednání o dobrovolném kodexu chování pro poskytování informací o úvěrech na bydlení před uzavřením smlouvy**“ (Kodex).

EK k dokumentu zároveň publikovala *Doporučení k podávání informací před uzavřením hypotéční smlouvy*, jež mají nezávaznou povahu. Účelem Kodexu a Doporučení je nastavení standardních podmínek pro informování spotřebitele ještě před uzavřením smlouvy o hypotéčním úvěru, které by zajistily jejich lepší vzájemnou porovnatelnost a transparentnost. Přistoupením ke Kodexu se instituce zavazují, že poskytnou jak obecné informace o nabízených hypotéčních úvěrech, tak rovněž konkrétní informace v předsmlyvné fázi ve formě tzv. „evropského standardizovaného informačního přehledu“.

Česká republika přistoupila ke Kodexu prostřednictvím České bankovní asociace v září 2005. Do současnosti přistoupilo ke Kodexu 13 bank či finančních institucí, které v tuzemsku poskytují úvěry na bydlení. Kodex v českém a anglickém znění, vč. přehledu o stavu jeho implementace jednotlivými institucemi je k dispozici na webových stránkách České bankovní asociace²⁰. Dle názoru EK a evropských sdružení spotřebitelů však s ohledem na svou nezávaznou povahu Kodex nesplnil očekávání a objevují se snahy o jeho transformaci do závazného evropského předpisu.

Odpověď na otázku, zda a jakým způsobem bude na evropské úrovni upraveno poskytování hypotéčních úvěrů se očekává od tzv. *Bilé knihy*, která

¹⁹ § 262 odst. 4 zákona č. 513/1991 Sb., Obchodního zákoníku.

²⁰ <http://www.czech-ba.cz/index.php?akce=kat&kat=32&lang=cz>

by měla být zveřejněna na podzim 2007. K nejvíce diskutovaným okruhům patří mj. otázka zavedení období ukazatele roční procentní sazby nákladů (RPSN) jako u spotřebitelských úvěrů, problematika předčasného splacení úvěru, oceňování nemovitostí a možnost vzájemného uznávání oceňovacích norem. Aktuální vývoj a informace z oblasti hypotečního dění v EU lze sledovat na http://ec.europa.eu/internal_market/fin services-retail/home-loans/integration_en.htm.

Dané problematice se v sekci Hypoteční bankovníctví rovněž věnují webové stránky Ministerstva financí.²¹

2.7. Dohled nad dodržováním podmínek poskytování spotřebitelských úvěrů a jiné nástroje veřejnoprávní regulace

Subjekty nabízející spotřebitelské úvěry nepodléhají důkladné regulaci. Vstupu do odvětví nebrání žádná administrativní překážky povoleního řízení, registrační povinnosti či jiné speciální požadavky (organizační uspořádání, odbornost aj.). **K výkonu této podnikatelské činnosti tak stačí pouze odpovídající živnostenské oprávnění.**

Zákon svěřuje dohled nad dodržováním podmínek poskytování spotřebitelských úvěrů výhradně České obchodní inspekci (dále jen ČOI).²² Zákon č. 64/1986 Sb., o České obchodní inspekci zakládá vylučné oprávnění ČOI kontrolovat, zda osoby poskytující spotřebitelský úvěr dodržují podmínky stanovené zákonem o některých podmínkách sjednávání spotřebitelských úvěrů. Za nedodržování jakýchkoliv podmínek zákona může ČOI právnícké nebo fyzické osobě uložit pokutu až do výše 1 mil. Kč; při opakovaném porušení povinnosti do výše 2 mil. Kč. ČOI je oprávněna prověřovat jednak stížnosti spotřebitelů na konkrétní smluvní ujednání, ale také provádět dozor v oblasti nabídky spotřebitelských úvěrů, včetně reklamy.

V souvislosti s transpozicí v současné době připravované nové evropské *směrnice o úvěrových smlouvách pro spotřebitele* bude nepochybně otevřena otázka případné regulace subjektů poskytujících spotřebitelské úvěry, neboť stávající pracovní verze návrhu uvedené směrnice ve svém článku 19 předpokládá, že poskytovatelé spotřebitelských úvěrů by měli být nějakým způsobem regulováni či by měli podléhat dozoru příslušného dozorového úřadu.²³

2.8. Trestný čin úvěrového podvodu

Skutková podstata trestného činu **úvěrový podvod** byla do § 250b trestního zákona zavedena novelou trestního zákona provedenou zákonem č. 253/1997 Sb. S cílem postihu dalších forem podvodného jednání, které je komplikované na

²¹ http://www.mfcr.cz/eps/rde/xchg/mfcr/hs.xml/bank_sektor_eu.html

²² Podmínky uzavírání spotřebitelských úvěrů nespádají do působnosti finančního arbitra, nové instituce pověřené vyřizováním stížností jednotlivců v oblasti bankovního trhu (zákon č. 229/2002 Sb., o finančním arbitrovi). Jeho působnost je totiž omezena na rozhodování sporů klientů s osobami provádějícími převody peněžních prostředků a sporů mezi osobami vydávajícími elektronické platební prostředky a držiteli těchto prostředků.

²³ Agendu spotřebitelského úvěru má v gesci Ministerstvo průmyslu a obchodu. Směrnice o úvěrových smlouvách byla již schválena Radou a byly předloženy ke schválení Evropskému parlamentu.

prokázání.²⁴ Úvěrová smlouva je pak vymezena obchodním zákoníkem v ustanovení § 497 jako „smlouva o úvěru“.

Nejvyšší soud judikoval, že **vylákání úvěru na podkladě nepravdivých, hrubě zkreslených nebo zamlčených údajů nebo svévolné použití úvěru na jiný než určený účel je od 1. ledna 1998 úvěrovým podvodem.**

Typické úvěrové podvody:

- uzavření smlouvy na základě padělaného, neplatného či upraveného potvrzení o zaměstnání,
- padělané doklady (OP, živnostenské listy, výpisy z obchodních rejstříků),
- uvedení nepravdivých nebo zkreslených údajů o ekonomické situaci žadatele, zamlčení podstatných údajů,
- podvody související se zajištěním úvěru (nesplácení úvěru, neprodejná nebo nadhodnocená zástava),
- použití finančních prostředků z úvěrové smlouvy k jinému než dohodnutému účelu bez souhlasu věřitele.

Podle policejních informací dochází také k organizované formě trestné činnosti prostřednictvím zneužití ekonomicky slabých občanů, a to získáním osobních dokladů a podpisů na úvěrových smlouvách nezaměstnaných, osob žijících na hranici životního minima, bezdomovců (tzv. bílí koně) k získání spotřebitelských úvěrů u peněžních ústavů (dříve zejména České spořitelny a.s.). Mezi skupinu vysoce ohroženou úvěrovými podvody patří také české ženy, které jsou nuceny k prostituci a bývají svými pasáky/pasačkami zneužívány k tomu, aby podepsaly různé typy úvěrových smluv či půjčky.

Pachatelem úvěrového podvodu může být účastník úvěrové smlouvy (dlužník nebo fyzická osoba jednající za dlužníka) nebo věřitel (banka), pokud spotřebiteli při poskytnutí spotřebitelského úvěru zamlčí jeho konečnou výši, kterou bude muset zaplatit (zamlčení podstatné okolnosti při sjednávání úvěru). Osoba, která účastníku úvěrové smlouvy pouze opatří potřebné nepravdivé podklady, může být jen pomocníkem, přičemž o pomoc²⁵ půjde jen v případě, kdy jednání pachatele dosáhne stadia pokusu nebo dokonaného trestného činu.

2.9. Oddlužení fyzických osob

Tzv. zákon²⁶ se zabývá především insolvenčí podniků, ale obsahuje také ustanovení o oddlužení fyzických osob i právnických osob (nepodnikatelů). Oddlužení lze provést zpeněžením majetkové podstaty nebo plněním splátkového kalendáře. Při oddlužení plněním splátkového kalendáře je dlužník povinen po dobu 5 let měsíčně splácet nezajištěným věřitelům ze svých příjmů částku ve stejném rozsahu, v jakém z nich mohou být při výkonu rozhodnutí nebo při exekuci uspokojeny přednostní pohledávky.

²⁴ Metodické doporučení k postupu policejních orgánů v trestním řízení pro trestný čin úvěrový podvod ve smyslu § 250 písm. b) trestního zákona č. 140/1961 Sb.

²⁵ Ve smyslu § 10 odst. 1 písm. c) trestního zákona č. 140/1961 Sb.

²⁶ Zákon č. 182/2006 Sb., o úpadku a způsobech jeho řešení (nabývá účinnosti dne 1. ledna 2008).

V první fázi soud posuzuje plán oddlužení, který navrhuje dlužník na maximálně pět let. Musí v něm uvést své konkrétní závazky a v jakém rozsahu je dokáže umoci. Posuzují se příjmy za poslední tři roky, součte současného majetku dlužníka s jeho budoucími příjmy minus adekvátní životní minimum; "zbytek" slouží k úhradě dluhů. Soud při posuzování plánu zkoumá i osobní věrohodnost dlužníka. Mimo jiné prověřuje, zda nemá nepoctivé záměry a zda nebyl v posledních pěti letech odsouzen za majetkový trestný čin. Hlavní slovo má schůze věřitelů. Jejich souhlas s plánem je pro soud zásadním vodítkem.

Pravidla umožování jsou přísná: dlužník musí po celou dobu vykonávat přiměřenou výdělečnou činnost. Nenaplnění pravidel ze strany dlužníka má za následek zrušení celého plánu a za jistých okolností může být i trestným činem. Naopak jeho splnění znamená "smazání" všech někdejších finančních závazků dlužníka. Získat další úvěry pro něj ale nebude až tak snadné, neboť se počítá se zřízením insolvenčního rejstříku, ve kterém budou shromážděny údaje o platební morálce žadatelů o půjčky. Avšak v případě, že bude pravomocně ukončeno insolvenční řízení, vyškrtne insolvenční soud dlužníka ze seznamu dlužníků a údaje o jeho osobě v insolvenčním rejstříku zneprístupní (§ 425, odst.1, insolvenčního zákona).

3. SUBJEKTY POSKYTUJÍCÍ PŮJČKY A ÚVĚRŮ KLIENTŮM

3.1. Bankovní subjekty poskytující drobné půjčky občanům

Banky jsou největšími poskytovateli portfolia finančních produktů na trhu. Jsou pod centralizovaným dohledem regulátorů (ČNB) a splňují požadavky na jasnou a transparentní majetkovou strukturu. Z hlediska struktury zadlužování českých domácností poskytují především produkty dlouhodobějšího charakteru, v dnešní době zaměřené hlavně na koupi a rekonstrukci nemovitostí - jejich aktivita v této oblasti míří na klienty z vyšší nebo nadprůměrné příjmové skupiny.

V rámci bankovních úvěrů je růst dluhu domácností podle údajů ČNB²⁷ nejdynamičtější položkou. Ke konci roku 2005 činily bankovní úvěry domácnostem 380 mld. Kč (úvěry na bydlení 266 mld. Kč, spotřebitelské úvěry téměř 100 mld. Kč). Přírůstek celkového objemu bankovních úvěrů obyvatelstvu v roce 2005 dosáhl 34 % oproti roku 2004. Koncem roku 2006 již činila zadluženost domácností cca 540,6 mld. Kč.

Bankovní úvěry se vyznačují zpravidla nejnižší úrovní uváděného RPSN, jelikož poskytují dlouhodobější úvěry, jejichž správa a administrace s sebou nese nejméně nákladů v porovnání s ostatními finančními produkty s kratší dobou splatnosti a menším objemem půjčovaných finančních prostředků. Řada nákladů je však skryta ve formě různých poplatků, které nemusejí být do výpočtu RPSN zahrnuty (různé formy pojištění, nutnost pořídit si u banky i jiné produkty apod.).

Charakteristickým rysem bank jako poskytovatelů spotřebitelských úvěrů a půjček je velmi tvrdé posuzování (*scoring*) potenciálních klientů, které představuje pro nemajetné a rizikové skupiny obyvatelstva téměř nepřekročitelnou bariéru pro

²⁷ Zpráva o finanční stabilitě v roce 2005.

získání finančních prostředků. *Scoring* znamená pro věřitele i dlužníky menší rizika nesplácení úvěru, a proto i nižší cenu drobných půjček. Většina bank také nabízí spotřebitelské půjčky v minimální výši 15 000 Kč. Navíc je velká většina bankovních spotřebitelských úvěrů vázána na institut ručení, jistín a zástav majetku.

Banky nemají mnoho klientů ze sociálně slabých a vyloučených komunit. To se týká jak krátkodobých úvěrů, tak úvěrů s delšími obdobími splácení a hypoték, neboť se jedná o klienty s nízkými příjmy, pohybujícími se okolo hranice životního minima a většinou bez možnosti poskytnout jakoukoliv záruku řádného splácení úvěrů. Tito, na základě záznamu v úvěrovém registru, bankami odmítnutí klienti se potom obracejí na firmy, které půjčují peníze za značně vysoký úrok.

Člověk, který si chce půjčit 6 – 12 000 Kč, nemá šanci vypůjčit si v rámci bankovního sektoru²⁸; nejnižší úvěry v bankovním sektoru se pohybují ve výši 15 000Kč. Z těchto důvodů i z důvodů striktnějšího posuzování bonity dosáhne na bankovní úvěry v porovnání s ostatními produkty jen malá část populace.

Některé finanční ústavy používají v souvislosti s uváděním RPSN následující postup. Na propagačních letáčích uvádějí, že poskytují půjčky od RPSN ve výši 13,22 %. Přitom za těchto podmínek je možné získat jen půjčku ve výši 100 000 Kč, zatímco půjčka ve výši 15 000 Kč může mít RPSN ve výši 68,76%.²⁹ Takový postup přiláká klienta na přepážku, kde může nakonec souhlasit pod tlakem okolností a nemožností si smlouvu v klidu doma prostudovat s půjčkou s RPSN několika-násobně vyšší. Pokud jde o podmínky ve smlouvách potencionálně zhoršující postavení klientů, nelze jednoznačně říci, že by podmínky bank byly méně tvrdé než podmínky jiných subjektů působících na trhu spotřebitelských úvěrů.

U některých bank je možné se setkat v obchodních podmínkách s ustanovením, podle kterého dlužník musí při podpisu smlouvy souhlasit, že po něm banka může požadovat splacení celého úvěru a uplatnit sankce v případě zahájení trestního stíhání proti jeho osobě bez ohledu na to, zda bude mít tento stav vliv na jeho schopnost splácet. U této banky se dlužník rovněž zavazuje kdykoliv na její výzvu zajistit na své náklady pohledávku banky přímo vykonatelným zápisem, což je velmi tvrdé opatření, které vede v případě nesplácení přímo k exekuci.

Klienti bank se často dostávají do problémů na základě využívání platebních karet s možností „minusového“ výběru, přičemž posléze nejsou schopni minusový zůstatek vyrovnat.

Jakmile si klient půjčí od banky peníze, dostává se automaticky do některého úvěrového registru (např. bankovní - www.cbcb.cz, nebankovní - www.ilcb.cz). V ČR existuje několik registrů dlužníků - kromě bankovního je nejvíce používaný negativní registr zájmového sdružení SOLUS. Registr založila v roce 1999 dvacítko společností. Jeho členy jsou banky, úvěrové společnosti, leasingové firmy či mobilní operátoři. Informace o tom, že člověk měl nějaké smluvní závazky a nedokázal je včas splatit, ale z registru zmizí až po třech letech atd.).

Dlužník se může také dostat do registru CERD (Centrální registr dlužníků), který umožňuje vyhledávat nesplacené závazky ekonomických subjektů registrovaných v České republice), CRU (Centrální registr úvěrů provozovaný Českou

²⁸ Závěr terénního průzkumu Sdružení SPES. Informace byly získány od následujících subjektů: Česká spořitelna, ČSOB, GE Money Bank, Komerční banka, Poštovní spořitelna, Raiffeisen Bank, Živnostenská banka.

²⁹ Výpočet odborníků z VŠE Praha na základě materiálů získaných při terénním průzkumu Sdružení SPES.

národní bankou, který eviduje údaje o právnických i fyzických osobách), BRKI (Bankovní registr klientských informací registrující fyzické osoby), NRKI (Nebankovní registr klientských informací sdružující společnosti v oblasti leasingu a splátkového prodeje) atd.

Přibývá lidí, kteří si na umoření svých dluhů potřebují půjčit další peníze. Na trhu již existují i vysoce specializované finanční produkty určené právě na splácení již existujících dluhů. Jedná se o tzv. **refinancování úvěrů**, pomocí kterého si lze zajistit výhodnější podmínky splácení, např. získat výhodnější úrokovou sazbu či sjednat delší dobu, během níž bude úvěr splácen, což mu při nižší splácené částce může zajistit dostatečnou likviditu i na další běžné výdaje domácnosti. Tím může předejít řadě dalších potenciálních problémů, např. hrozbě exekuce pramenící z nesplácení úvěrů, jejichž měsíční splátky přesahují možnosti dlužníka. **Jestliže se však jedná o pouhé splácení jednoho úvěru druhým, bez ohledu na výhodnost podmínek nového úvěru, tak toto řešení nelze v žádném případě doporučit.**

3.2. Nebankovní společnosti poskytující drobné hotovostní půjčky a úvěry

Sektor nebankovních společností kopíruje vývoj poptávky po finančních produktech a prožívá velký rozvoj. Na trhu v současnosti působí velké množství zprostředkovatelů půjček s velmi rozdílnou vlastnickou strukturou, různou mírou poskytování informací o kapitálovém zajištění, zdrojích a původu finančních prostředků. Společnosti z této skupiny mají jak celorepublikový, tak pouze lokální dosah.

Spotřebitelské úvěry nebankovních společností dosáhly podle údajů ČNB v roce 2005 více než 43 mld. Kč. K zadluženosti domácností přispívají i leasingové společnosti, jejichž pohledávky ke konci roku 2005 činily 202 mld. Kč.

Politika bank, u kterých je možno si půjčit nejméně 15 000 Kč, vede k tomu, že pokud někdo naléhavě potřebuje menší sumu v hotovosti, je odkázán na nebankovní poskytovatele drobných půjček. Tyto subjekty poskytují vzhledem k nižší bonitě klientů a k vyššímu riziku nesplácení „dražší“ půjčky než bankovní domy.

Na vyšší ceně půjček nebankovních institucí se také podílí náklady na zajištění výběru splátek osobně zástupci věřitele v bydlišti dlužníka, kdy může u produktů s delší splatností počet návštěv dosáhnout i více než padesáti. Náklady, které tyto společnosti promítají do cen svých půjček či úvěrů, také zvyšuje jejich krátkodobost. Úvěr nebo půjčka poskytnuté na pár týdnů jsou stejně administrativně náročné jako bankovní půjčka s dobou splatnosti v řádu několika let.

Na druhou stranu s sebou půjčky u nebankovních subjektů také v mnoha případech pro dlužníky nesou značná rizika spojená s ručením za poskytnutou hotovost či s vyšší a způsobem vymáhání sankcí v případě nesplácení. Z hlediska dlužníka je vždy zapotřebí se podrobně zabývat podmínkami zajištění pohledávek – někdy najdeme v obchodních podmínkách věřitelů ustanovení o oprávnění věřitele požadovat zajištění pohledávek v budoucnu, a to zástavním právem nebo formou přímo vykonatelného zápisu sepsaného notářem či soudním exekutorem.

Jedná se zejména o **rozhodčí doložku**, kdy dlužník souhlasí s tím, aby v případě vzniku problému ve věci rozhodl předem stanovený rozhodce. I zde se

jedná o podmínku výrazně zhoršující postavení dlužníka, neboť ve většině případů jsou klienti žádající o spotřebitelské úvěry osoby bez právnického vzdělání a nedisponují prostředky nezbytnými pro kvalitní zastoupení v rozhodčím řízení. Navíc v případech rozhodců, jímž je poskytovateli spotřebitelských úvěrů dodáván stálý a poměrně rozsáhlý objem „zakázek“, je na místě pochybnost o jejich nepodjatosti.

Výhody rozhodčího řízení, kterými jsou časová i formální pružnost, variabilita procesních pravidel, možnost rozhodovat pouze na základě písemných podkladů, nevěřejnost, jednostančnost řízení – neexistence opravného prostředku, **se mohou pro nezkušeného spotřebitele snadno obrátit v nevýhody**. Zákon o rozhodčím řízení³⁰ upravuje **možnost zrušení rozhodčího nálezu soudem a zastavení již nařízeného výkonu rozhodčího nálezu**, a to z důvodu a za podmínek stanovených v §§ 31 až 35 zákona. Pokud rozhodčí řízení či samotný rozhodčí nález trpí vadami vymezenými v ustanovení § 31 písm. a) až g) zákona, může i dlužník jako jedna ze stran navrhnout obecnému soudu, aby byl rozhodčí nález zrušen, musí tak však učinit do tří měsíců od doručení rozhodčího nálezu a být si rovněž vědom toho, že samotné toto podání návrhu na zrušení rozhodčího nálezu nemá automaticky odkladný účinek na jeho vykonatelnost. Soud může vykonatelnost rozhodčího nálezu za těchto okolností odložit, ovšem na žádost povinného a jestliže by neprodleným výkonem rozhodčího nálezu hrozila závažná újma. Je vhodné při práci se zadluženými uvažovat i tuto fázi celého procesu a v případech, kdy by došlo k vydání rozhodčího nálezu v podstatě bez aktivní participace dlužníka, umožnit včasnou konzultaci ochranu jeho právní pozice.

Příklady postupu některých společností:³¹

U společnosti Profireal například klient musí podepsat smlouvu na úvěr ve výši 16 500 Kč, aby na ruku dostal pouhých 6000 Kč. Zbytek tvoří poplatek za uzavření smlouvy ve výši 1900 Kč a navýšení. Smlouva přitom obsahuje ustanovení, že za sepsání žádosti nejsou vybrány žádné poplatky. Hotovostní půjčka by ve skutečnosti byla přeplacena 2,75x, přestože RPSN vychází podle výpočtu prostřednictvím úvěrové kalkulačky na internetových stránkách ČOI „pouze“ 161,4 %. Navíc je vyžadováno ručení blanco směnkou. Ve smlouvě se rovněž uvádí, že informace o RPSN obdrží vypůjčitel až po podpisu smlouvy poštou. Údaj o RPSN má přitom obsahovat již samotná smlouva. V případě nezaplacení splátky hrozí klientům smluvní pokuty, a to 8, resp. 13 % z výše neuhrazené splátky plus v případě delšího prodlení navíc 50 % z částky úvěru.

Společnost Smart Finance zase požaduje, aby byl například úvěr ve výši 10 000 Kč zajištěn ledničkou, myčkou a televizí v majetkem odhadované celkové hodnotě 30 Kč, jejichž souhrnnou hodnotu sám stanovil na pouhé 3000 Kč. Součástí smlouvy je rovněž ujednání o okamžité exekuci zástavy v případě zpoždění být jen jediné splátky. Cena za schválení půjčky je v takovém případě 2996 Kč. Smlouva rovněž ustavuje, že pokud vypůjčitel poskytne jako zástavu za úvěr osobní automobil, musí předat poskytovateli půjčky velký technický průkaz. V případě nezaplacení splátky hrozí klientům smluvní pokuty (ve výši měsíčního poplatku za správu úvěru měsíčně, plus v případě zhoršení zajištění 20 % z částky úvěru, pokud dlužník neumožní převzetí movitých věcí věřitelem k uspokojení jeho pohledávek,

³⁰ Zákon č. 216/1994 Sb., o rozhodčím řízení a výkonu rozhodčích nálezů.

³¹ Závěr terénního průzkumu Sdružení SPES.

smluvní pokuta 10 000 Kč) plus zákonný úrok z prodlení a paušál na náklady vymáhání 20 % z částky úvěru, nejméně však 2000 Kč.

Řada smluv je rovněž vytištěna tak malým písmem, že jejich čtení činí problémy i zdravému a na čtení textů zvyklému člověku, natož pak vypůjčitelé vyššího věku – to se týká například opět společnosti Profireal.

U společnosti Provident Financial, která je zároveň ve svém sektoru největší na trhu, je uzavření smlouvy o půjčce spojeno s relativně nejmenším rizikem. Uvádí totiž přesně celkovou sumu, kterou vypůjčitel v souvislosti se splácením půjčky zaplatí, nepožaduje žádné ručení, nevyžaduje poplatek za uzavření smlouvy a v případě nesplácení je možné se dohodnout na splátkovém kalendáři bez sankčních poplatků, tj. nehrozí riziko dalšího růstu dluhu.

Celorepublikové subjekty:

- **nadnárodní společnosti:** Provident Financial s.r.o., Smart Finance, Beneficial Finance, Cofidis, Essox Finance, Santander Consumer Finance a.s.
- **české společnosti expandující do zahraničí:** Home Credit, Profireal.

Tyto společnosti se vyznačují vyšší mírou transparentnosti, mnohé z nich zveřejňují podmínky půjčky na Internetu. Liší se minimální výší půjčky, systémem scoringu a způsobem řízení rizika. Většinou nabízejí jistění prostřednictvím třetí strany (tj. pojištění neschopnosti splácet úvěr u některé ze specializovaných pojišťoven) nebo je pojištění již zakalkulováno v ceně (např. pojištění proti sankčním poplatkům a úrokům u společnosti Provident Financial).

Lokální subjekty:

COIN, Finpomoc, Domáci půjčky, KM servis, Euromakléř.

U některých je získání podrobnějších informací o jejich zázemí obtížné, ne-li nemožné. Smlouvy jsou často nejasné, obsahují právní kličky představující potenciální nebezpečí nejenom pro lidi s nižším vzděláním. Míra rizika pro občany je vysoká, půjčky jsou obvykle zajištěné v hrubém nepochopitelném poměru s půjčenou částkou. Stávají se i případy, kdy zákazník musí podepsat bíanco směnkou, čímž se vystavuje obrovskému riziku v případě neschopnosti splácet.

3.3. Nebankovní splátkové společnosti poskytující úvěry na zboží³²

Trh v tomto segmentu je poměrně úzký. Problém nepředstavují samotné nákupy zboží na spotřebitelský úvěr, ale následná praxe splátkových firem. Po úspěšném splacení úvěru na zboží je většinou klientovi nabídnuta kreditní karta. Podmínky a výše RPSN u těchto produktů jsou pak často méně výhodné než původní spotřebitelský úvěr.

O podmínkách poskytnutí úvěru lze předem získat informace, většinou na webových stránkách, jsou však velmi obecné. Zaměřují se na nižší příjmové skupiny obyvatelstva, které obvykle na bankovní úvěry nedosáhnou.

³² Závěr terénního průzkumu Sdružení SPES provedený u firem Multiservis, CETELEM, Homecredit.

Úvěry těchto společností odkupují specializované firmy zabývající se jejich vymáháním, které nepodléhají žádné regulaci. Tyto firmy také často vymáhají nedobytné pohledávky nebankovních finančních zprostředkovatelů (např. splátkový prodej). V těchto případech nedochází k exekuci či prohlášení konkurzu na klienta, pohledávka je vymáhána mimosoudní cestou. Přestože neexistují statistiky počtu ani způsobu takto vymáhaných pohledávek, lze předpokládat, že pro domácnosti mohou být dopady těchto postupů ještě razantnější než soudní exekuční řízení.

Klientům jsou poskytovány různé druhy účelových i neúčelových spotřebitelských úvěrů včetně úvěrů revolvingových (jde o princip kreditních karet, kde se objem finančních prostředků, které má spotřebitel k dispozici, obnovuje na původní výši po splacení vyčerpané části úvěru). Zajištění úvěru ručitelem požadují v závislosti na bonitě klienta nebo výši úvěru (např. u úvěrů nad 30 000 Kč).

3.4. Zastavárny

Přestože služeb zastaváren využívá stále více občanů, neexistují oficiální statistiky objemu finančních prostředků, které těmito subjekty proudou.

Problémem zastaváren je obcházení zákazu propadné zástavy (viz § 169 občanského zákoníku), smlouvy někdy obsahují protiprávní ujednání o oprávnění zástavního věřitele zpeněžit zástavu prodejem z volné ruky.

Je otázkou, zda lpění na nepřipustnosti propadné zástavy není již přežitkem a zda by nebylo na místě uvažovat o uvolnění pro věci movité, avšak za přesně stanovených podmínek jako např. nezávislý odhad hodnoty zástavy a povinnost vydat dlužníkovi rozdíl mezi výtěžkem prodeje a zajištěnou pohledávkou. **Zastavování zboží v zastavárnách je nevýhodné kvůli značnému podcenění hodnoty zboží** (často více než o polovinu).

3.5. Soukromí poskytovatelé hotovostních půjček

Soukromí poskytovatelé půjčují většinou jako živnostníci nebo soukromé osoby. Jedná se o půjčky formou řádkové inzerce nebo na internetu, bez udání jména firmy nebo fyzické osoby.

Tito lidé odmítají hovořit o detailech půjčky, dokud zájemce např. nepřinese ke kontrole dekret na byt a nedá jim kompletní osobní údaje. Lze se domnívat, že by se mohlo jednat i o lichváře, kteří se budou pokoušet prostřednictvím poskytnutí nevýhodné půjčky dostat k osobnímu majetku svých obětí.

3.6. Lichváři

Lichváři se rekrutují zejména z řad soukromých poskytovatelů půjček, jejich oběťmi jsou často příslušníci komunit, ze kterých sami lichváři pocházejí. Vzhledem k tomu, že se jedná o nelegální způsob půjčování peněz, neexistují žádné statistiky o objemech rozpůjčovaných finančních prostředků ani o rozsahu tohoto jevu. Týká se zejména nejchudších obyvatel, mezi příslušníky romského etnika je označována termínem „úžera“. Úžernictví se pojí s poměrně vysokým společenským statutem.

Půjčky lichvářů vedou k postupnému zadlužování obětí na celý život. Výše sankčního úroku či poplatku při nedodržení splátky totiž může přesáhnout i 100 % půjčené částky a sankce se při každé další nezaplacené splátce postupně

zvyšuje exponenciální řadou. Často je cílem lichvářů poskytovat půjčky osobám, které nebudou schopny své půjčky s velkou pravděpodobností splácet. Výsledkem je postupná sociální exkluze celých enkláv obyvatel. Lichva se rovněž stává přímým problémem státní sociální politiky, jelikož „úžerníci“ nutí své oběti splácet lichvářské půjčky prostředky ze sociálních dávek. Lze tak konstatovat, že peníze daňových poplatníků v těchto případech končí přímo v kapsách lichvářů.

V souvislosti s lichvou je důležité zmínit, že jí nedefinuje jen samotné vysoké RPSN, ale je nutné, aby byla naplněna i řada dalších znaků. Lichva je podle platné legislativy úmyslným majetkovým trestným činem³³, kdy je zneužita tíseň, rozrušení, nezkušenost nebo rozumová slabost oběti a je jí pachatelem nabídnuta a splněna služba, jejíž hodnota je v hrubém nepoměru k hodnotě závazku oběti.

4. SITUACE NA TRHU DROBNÝCH PŮJČEK A ÚVĚRŮ³⁴

Sdružení SPES provedlo v roce 2006 terénní průzkum podmínek pro uzavření smlouvy o půjčce či spotřebitelském úvěru u bank, nebankovních poskytovatelů drobných půjček po celé republice, poskytovatelů spotřebitelských úvěrů na zboží, zastaváren a u neoficiálních poskytovatelů drobných půjček, tj. „soukromých věřitelů. Pokusilo se zjistit podmínky půjčky ve výši 6000 Kč pro člověka s měsíčními příjmy cca 15 000 Kč, když chce získat půjčku v hotovosti a nemá účet u žádného peněžního ústavu.

Průzkum byl proveden u následujících subjektů:

Banky	Poskytovatelé drobných půjček	Splátkové společnosti	Zastavárny	Neoficiální poskytovatelé
Česká spořitelna GE Money Bank Komerční banka Živnostenská banka Poštovní spořitelna Raiffeisen Bank	Profireal Provident Finacial Smart Finance	Multiservis CETELEM	Mobil pohotovost GSM s.r.o. Michal Kvapil, Ječná 1, Praha 2	Irena Dvořáková CS Financování Group (Kolín, Čáslav) „Půjčky“ – inzeráty v Blesku a Anonci Ekvita Euro, www.ekvita.cz Jarmila Sobotková

U drtivé většiny zkoumaných subjektů je absolutně nemožné nebo velmi obtížné získat k podrobnému prostudování domů příslušné smluvní dokumenty týkající se úvěrů a půjček. Zástupci některých institucí byli vůči terénním pracovníkům SPES velmi agresivní, pokud měli podezření, že si chtějí odnést smlouvu mimo budovu dříve, než by ji podepsali. To má patrně jediný důvod: smlouvy často obsahují ustanovení, která mohou být v rozporu s dobrými mravy nebo i se zákonem.

³³ § 253 trestního zákona č. 140/1961 Sb.

³⁴ Terénní průzkum Sdružení SPES 2006.

Vzhledem k tomu, že sdružení chtělo v rámci průzkumu příslušné smlouvy nechat prostudovat právníkem, nezbylo sdružení než dovést vypůjčení peněz až do úplné realizace. Sdružení nechtělo, aby jeho pracovníci byli zatíženi splácením zkoumaných úvěrů, a proto se pokusilo všechny úvěry či půjčky během několika dnů vrátit. **Bylo zjištěno, že někteří poskyvatelé požadují v rozporu se zákonem poplatek za předčasné splacení úvěru i v případě, že byl uzavřen mimo provozovnu a vrácen do sedmi dnů. V takovém případě by však podle zákona mělo být možné půjčku či úvěr vrátit bez jakýchkoliv sankcí³⁵.**

Reakce bankovních a nebankovních subjektů na požadavek zveřejnění jejich smluvních dokumentů

Sdružení SPES oslovilo dopisem 8 bank, 4 poskytovatele drobných půjček a 3 splátkové společnosti, aby zpřístupnily veřejnosti vzorové smlouvy na svoje produkty a umožnili tak svým potenciálním klientům si tyto dokumenty prostudovat před podpisem smlouvy. Sdružení SPES odpověděly 3 banky, 2 splátkové společnosti a 2 společnosti poskytující drobné půjčky.

Většina odpovědí byla vyhybavých. Subjekty se odkazovaly na svoje veřejně přístupné obchodní podmínky. Ty ovšem zdaleka neobsahují tolik záladných ustanovení, jako konkrétní smlouvy o úvěru či půjčce. Jiné instituce ve svých dopisech tvrdí, že jejich personál je natolik profesionální, že je vyloučeno, aby klient nedostal dostatečné množství informací potřebných ke kvalifikovanému rozhodnutí.

Svou roli zde pravděpodobně hraje i konkurenční boj, při kterém se zapomíná na klienty. V jedné z odpovědí nejmenovaná bankovní instituce sdělila, že by byla ochotna zveřejnit na internetu svou smlouvu pouze v případě, že by tak učinili všichni členové bankovní asociace.

Možnosti nalézt na internetu jejich smlouvy sdružení oznámily pouze společnosti Profireal a Provident Financial. Společnost Home Credit sdružení zaslala smlouvu dopisem a přislíbila, že ji v brzké době na internetu zveřejní.

Riziková ustanovení ve smlouvách poskytovatelů bankovních a nebankovních půjček a úvěrů jsou popsány v Příloze č. 1. Jedná se o zjištění, které provedlo občanské sdružení SPES a je součástí materiálu „Situační na trhu drobných půjček pro občany v roce 2006 v České republice“, který tato organizace zpracovala pro potřeby odboru prevence kriminality Ministerstva vnitra.

³⁵ Na základě ustanovení § 57 odst. 1 zákona č. 40/1964 Sb., občanský zákoník, ve znění pozdějších předpisů, lze od smlouvy uzavřené mimo prostory obvyklé k podnikání dodavatele písemně odstoupit bez uvedení důvodu a bez jakékoli sankce do čtrnácti dnů od jejího uzavření. Toto ovšem není možné u smluv, u nichž si spotřebitel výslovně sjednal návštěvu dodavatele za účelem objednávky.

5. MOŽNOSTI PŘEKLENUTÍ OBTÍŽNÉ SOCIÁLNÍ SITUACE Z PROSTŘEDKŮ SOCIÁLNÍ OCHRANY

5.1. Sociální ochrana

Základním zdrojem získání finančních prostředků k obživě je odměna za vykonanou práci. Řada osob však z objektivních důvodů pracovat nemůže nebo výdělek nedostačuje k úhradě jejich odůvodněných nákladů. Systém sociální ochrany slouží k reakci na tyto situace.

Systém sociální ochrany zahrnuje systém sociálního pojištění (důchodové, nemocenské, v nezaměstnanosti, vedle toho stojící samostatně úrazové a zdravotní), **státní sociální podpory a sociální pomoci (pomoci v hmotné nouzi, sociální služby a dávky sociální péče pro osoby se zdravotním postižením).**

5.2. Státní sociální podpora

Prostřednictvím státní sociální podpory se stát podílí na krytí nákladů na výživu a ostatní základní potřeby rodin s nezaopatřenými dětmi a poskytuje pomoc i při některých dalších sociálních situacích (např. úmrtí).

Dávky státní sociální podpory, u nichž se zkoumá příjem:

- přídavek na dítě,
- sociální příplatek,
- příspěvek na bydlení,
- příspěvek na školní pomůcky (příjem se sice nezkoumá, avšak je zde vazba na poskytování přídavku na dítě).

Dávky státní sociální podpory, u nichž se příjem nezkoumá:

- rodičovský příspěvek,
- dávky péčovské péče,
- porodné,
- pohřebné.

Dávky státní sociální podpory jsou nárokové (obligatorní). Pro vznik nároku na ně musí být splněny podmínky stanovené zákonem (zákon č. 117/1995 Sb., o státní sociální podpoře, ve znění pozdějších předpisů). Dávky státní sociální podpory poskytují úřady práce, v hlavním městě Praze úřady městských částí.

Dávky státní sociální podpory náleží: osobě s trvalým pobytem na území ČR; občanu EU, který je kryt přímo aplikovatelným právním předpisem Evropských společenství³⁶; osobám, kterým byl udělen azyl; osobám hlášeným na území ČR k pobytu po dobu delší než 365 dní a dlouhodobým rezidentům jiného členského státu EU.

Systém státní sociální podpory pracuje s okruhem společně posuzovaných osob (rodina). Rodinu obvykle tvoří nezaopatřené děti a jejich rodiče, popř. osoby, které rodiče nahrazují. Za nezaopatřené dítě se považuje dítě nejdéle do věku 26 let, pokud neskončí dříve soustavnou přípravu na povolání. Pro účely příspěvku na

³⁶ Např. Nařízení Rady EEC 1408/71 ze dne 14. června 1971 o aplikaci soustav sociálního zabezpečení na osoby zaměstnané, samostatně výdělečně činné a jejich rodinné příslušníky pohybující se v rámci Společenství.

bydlení tvoří okruh společně posuzovaných osob všechny osoby, které jsou v bytě hlášeny k pobytu.

Příjmy se zjišťují u všech společně posuzovaných osob, okruh příjmů je uveden v § 5 zákona o státní sociální podpoře a zahrnuje především příjmy ze závislé činnosti, příjmy z podnikání nebo jiné samostatné výdělečné činnosti a dále dávky nemocenského a důchodového zabezpečení a podporu v nezaměstnanosti včetně obdobných příjmů z ciziny. Do rozhodného příjmu se započítávají tzv. čisté příjmy.

Zdravotní stav, který je zohledňován pro vznik nároku na některé dávky státní sociální podpory nebo pro jejich výši (např. sociální příplatek nebo rodičovský příspěvek), posuzují posudkoví lékaři úřadů práce.

Nárok na dávky státní sociální podpory vzniká splněním podmínek nároku, které stanoví zákon o státní sociální podpoře. Nárok na výplatu dávky vznikne splněním podmínek nároku a podáním žádosti (žádost se podává na formuláři, který je k dispozici na úřadu práce/úřadu městské části Prahy, nebo je možno žádost nalézt a vytisknout na internetových stránkách Ministerstva práce a sociálních věcí (www.mpsv.cz)). Nárok na dávky zaniká uplynutím 3 měsíců ode dne, od kterého dávka náleží, v případě příspěvku na školní pomůcky, porodného a pohřebného uplynutím jednoho roku.

Zákon o státní sociální podpoře stanoví příjemcům dávek nebo společně posuzovaným osobám určité povinnosti. Mezi tyto povinnosti patří např. do osmi dnů od změny písemně ohlásit plátcí dávky změny ve skutečnostech rozhodných pro trvání nároku na dávku, její výši nebo výplatu, osvědčit skutečnosti rozhodné pro nárok na dávku nebo její výši či výplatu do osmi dnů od doručení výzvy plátcem dávek; podrobit se vyšetření zdravotního stavu nebo jinému odbornému vyšetření, je-li dávka podmíněna nepříznivým zdravotním stavem apod.

Jednou z četných oblastí, kde nastává zadlužení, je oblast bydlení a úhrad za služby spojené s bydlením. Z hlediska této oblasti je významnou dávkou státní sociální podpory **příspěvek na bydlení**. Příspěvek na bydlení přispívá ke krytí nákladů na bydlení rodinám nebo jednotlivcům s nízkými příjmy; nárok má vlastník nebo nájemce bytu, který je v bytě hlášen k pobytu. Poskytování příspěvku podléhá zkoumání příjmu, a to předchozí kalendářní čtvrtletí. Nárok na příspěvek na bydlení má vlastník nebo nájemce bytu, pokud jeho náklady na bydlení přesahují částku součinu rozhodného příjmu rodiny a koeficientu 0,3 (v Praze 0,35) a zároveň součin rozhodného příjmu a koeficientu 0,3 (0,35 v Praze) není vyšší než částka normativních nákladů na bydlení. Normativní náklady na bydlení jsou stanoveny jako průměrné náklady na bydlení podle velikosti obce a počtu členů v domácnosti. Zahrnují pro nájemní byty částky nájemného v souladu se zákonem o nájemném a pro družstevní byty a byty vlastníků obdobné náklady. Dále jsou do nich zahrnuty ceny služeb a energií. Příspěvek na bydlení je dávkou, která reaguje na nízký příjem a na skutečné výdaje spojené s bydlením, výše dávky se stanoví jako rozdíl mezi normativními náklady na bydlení a násobkem rozhodného příjmu a koeficientu 0,3 (0,35).

Nástrojem, který by mohl mít velký význam pro řešení finanční situace rodin v sociálně slabých komunitách, je možnost uzavřít **dohodu o zvláštním příjemci dávek**. To je praktické zejména u příspěvku na bydlení, kdy je možné, aby věřitel,

jemuž např. nájemník dluží nájemné, souhlasil s tím, že mu budou přímo vypláceny dlužníkovy dávky. Tento nástroj bohužel obce využívají nedostatečně. Tvrdí, že opatření je prý administrativně příliš náročné a nelze se ubránit podezření, že je pro ně výhodnější dlužníka vystěhovat na základě soudní výpovědi z nájmu bytu než mu umožnit, aby svůj dluh tímto způsobem postupně splatil. Tento postup mohou využívat i jiní věřitelé než obce.

5.3. Pomoc v hmotné nouzi

Podle zákona č. 111/2006 Sb., o pomoci v hmotné nouzi, ve znění pozdějších předpisů, se poskytuje **příspěvek na živobytí, doplatek na bydlení a mimořádná okamžitá pomoc.**

O dávkách pomoci v hmotné nouzi rozhodují a vyplácejí je pověřené obecní úřady (na území vojenských újezdů újezdní úřady vojenských újezdů). **Mimořádnou okamžitou pomoc osobám ohroženým sociálním vyloučením poskytují obecní úřady obcí s rozšířenou působností.** Odvolacím orgánem jsou krajské úřady. Výše uvedené úřady jsou označovány pojmem orgány pomoci v hmotné nouzi.

Jedním ze znaků hmotné nouze je nedostatek finančních prostředků – příjmů. **Okruh příjmů**, které se berou v úvahu při posuzování nároku na dávku a její výši, je stanoven v zákoně o životním a existenčním minimu.

Příjem se zjišťuje zpravidla za období tří kalendářních měsíců před podáním žádosti o dávku.

Oprávněná osoba

Na příspěvek na živobytí a na doplatek na bydlení má nárok při splnění podmínek stanovených v zákoně o pomoci v hmotné nouzi:

- osoba, která je na území České republiky hlášena k trvalému pobytu,
- osoba, které byl udělen azyl nebo doplňková ochrana,
- cizinec bez trvalého pobytu na území České republiky, kterému tato práva zaručuje mezinárodní smlouva (Evropská sociální charta),
- občan členského státu Evropské unie, pokud je hlášen na území České republiky k pobytu po dobu delší než 3 měsíce,
- občan členského státu EU, kterému nárok na sociální výhody vyplývá z přímo použitelného předpisu Evropských společenství a jeho rodinný příslušník (např. Nařízení Rady EHS),
- rodinný příslušník občana členského státu Evropské unie, pokud je hlášen na území České republiky k pobytu po dobu delší než 3 měsíce,
- cizinec, který je držitelem povolení k trvalému pobytu s přiznaným právním postavením dlouhodobě pobývajících rezidenta v Evropském společenství na území jiného členského státu EU a bylo mu uděleno povolení k dlouhodobému pobytu na území České republiky,
- rodinný příslušník cizince uvedeného v předchozí odrážce, kterému bylo uděleno povolení k dlouhodobému pobytu na území České republiky.

Okruh oprávněných osob pro mimořádnou okamžitou pomoci je širší, kromě osob uvedených v předchozím textu (oprávněné osoby pro příspěvek na živobytí a doplatek na bydlení) jsou oprávněnými osobami při splnění podmínek rovněž osoby pobývající na území České republiky na základě zákona o pobytu cizinců. V odůvodněných případech – je-li osoba vážně ohrožena na zdraví – může jí být

mimořádná okamžitá pomoc poskytnuta, i když pobývá na území České republiky v rozporu se zákonem o pobytu cizinců.

Nedostatečný příjem je pouze jednou z podmínek hmotné nouze, podstatné je, že osoba/společně posuzované osoby si ho nemůže/nemohou zvýšit vlastním přičiněním. Zvýšením příjmu vlastním přičiněním se rozumí zvýšení příjmu vlastní prací, řádným uplatněním nároků a pohledávek a prodejem nebo jiným využitím majetku. Zákon o pomoci v hmotné nouzi blíže stanoví, co se rozumí jednotlivými formami vlastního přičinění, stanoví i situace, okruh osob, u nichž se některá forma vlastního přičinění nevyžaduje a vliv snahy osoby na nárok na dávku a její výši.

Příspěvek na živobytí

Příspěvek na živobytí je základní dávka pomoci v hmotné nouzi, která řeší nedostatečný příjem osoby/společně posuzovaných osob. Okruh společně posuzovaných osob je dán zákonem o životním a existenčním minimu (v podstatě osoby, které žijí v bytě). Zákon o pomoci v hmotné nouzi však stanoví několik odchylek, např. do okruhu společně posuzovaných osob nepatří osoba, která nastoupila výkon trestu odnětí svobody nebo byla vzata do vazby (a výkon trestu nebo vazby trval celý kalendářní měsíc), osoba, která je umístěna k celoročnímu pobytu v ústavu sociální péče nebo obdobném zařízení apod. Vzhledem k tomu, že v praxi dochází k různým situacím, které jsou zcela individuálního charakteru, má orgán pomoci v hmotné nouzi možnost z okruhu společně posuzovaných osob některou osobu vyloučit.

Nárok na příspěvek na živobytí má osoba v hmotné nouzi, pokud její příjem/příjem společně posuzovaných osob nedosahuje částky živobytí. Živobytí osoby/společně posuzovaných osob je stanoveno s ohledem na příjem, možnost jeho zvýšení, majetkové poměry a další okolnosti (jako je např. nákladné dietní stravování, délka setrvání ve stavu hmotné nouze, aktivní přístup k hledání zaměstnání apod.). Částka živobytí se odvíjí od výše existenčního a životního minima a stanoví se individuálně pro každou osobu na základě zhodnocení její snahy, možností a potřeb.

Výše příspěvku na živobytí se stanoví jako rozdíl mezi živobytím osoby/společně posuzovaných osob a příjmem osoby/společně posuzovaných osob, který je snížený o přiměřené náklady na bydlení.

Doplatek na bydlení

Doplatek na bydlení je dávka pomoci v hmotné nouzi, která společně s vlastními příjmy občana a příspěvkem na bydlení ze systému státní sociální podpory pomáhá uhradit odůvodněné náklady na bydlení. Výše doplatku na bydlení je stanovena tak, aby po zaplacení odůvodněných nákladů na bydlení (tj. nájmu, služeb s bydlením spojených a nákladů za dodávku energií) zůstala osobě/společně posuzovaným osobám částka živobytí.

Nárok na doplatek na bydlení má vlastník nebo nájemce bytu, který užívá byt, a jehož příjem/příjem společně posuzovaných osob je po úhradě odůvodněných nákladů na bydlení nižší než částka jeho živobytí/částka živobytí společně posuzovaných osob. Okruh společně posuzovaných osob pro účely doplatku na

bydlení je stejný jako pro účel příspěvku na bydlení ze systému státní sociální podpory.

Podmínkou nároku na doplatek na bydlení je získání nároku na příspěvek na živobytí a nárok na příspěvek na bydlení ze systému státní sociální podpory. Doplatek na bydlení lze přiznat (s přihlédnutím k celkovým sociálním a majetkovým poměrům), i osobě, které příspěvek na živobytí nebyl přiznán, protože její příjem/příjem společně posuzovaných osob přesáhl částku živobytí osoby/společně posuzovaných osob, ale nepřesáhl 1,3násobek této částky.

Nárok na doplatek na bydlení nevznikne, pokud osoba bez vážného důvodu odmítne možnost levnějšího přiměřeného bydlení nabídnutou nebo zprostředkovanou obcí, v níž má trvalý pobyt. Toto neplatí pro osoby starší 65 let a poživatele starobního důchodu.

Zákon o pomoci v hmotné nouzi pamatuje i na specifické situace spojené s bydlením. V případech hodných zvláštního zřetele může orgán pomoci v hmotné nouzi rozhodnout, že za nájemce považuje pro účely doplatku na bydlení i osobu dlouhodobě užívající jinou než nájemní formu bydlení. Nárok na doplatek na bydlení má také nezletilé nezaopatřené dítě, které je v plném přímém zaopatření ústavu (zařízení) pro péči o děti nebo mládež nebo které žije v náhradní rodinné péči, na které přešlo vlastnictví nebo nájem bytu a dítě nemá dostatečný příjem nebo majetek k úhradě odůvodněných nákladů na bydlení.

Výše doplatku na bydlení se vypočte tak, že se od částky odůvodněných nákladů na bydlení připadajících na kalendářní měsíc (snížené o příspěvek na bydlení náležející za předchozí kalendářní měsíc) odečte částka, o kterou příjem osoby/společně posuzovaných osob (včetně vyplaceného příspěvku na živobytí) převyšuje částku živobytí osoby/společně posuzovaných osob.

Mimořádná okamžitá pomoc

Prostřednictvím mimořádné okamžité pomoci může být poskytnuta pomoc v situacích nepříznivého a mimořádného charakteru, kdy není osoba v hmotné nouzi, ale je jí vhodné bezprostředně poskytnout pomoc. Zákon o pomoci v hmotné nouzi stanoví několik situací, v nichž lze tuto dávku pomoci v hmotné nouzi poskytnout.

- I. Osoba sice neplní podmínky hmotné nouze, ale kvůli nedostatku finančních prostředků jí hrozí vážná újma na zdraví. Dávka doplní příjem osoby do existenčního minima (v případě nezaopatřeného dítěte do životního minima).
- II. Mimořádná okamžitá pomoc může být poskytnuta osobě, která není v hmotné nouzi a kterou postihne vážná mimořádná událost a celkové sociální a majetkové poměry této osoby jí neumožňují překonat událost vlastními silami. Takovou událostí je např. živelní pohroma (povodeň, vichřice a vyšší stupně větrné pohromy, zemětřesení apod.), požár nebo jiná destruktivní událost, ekologická nebo průmyslová havárie. Při rozhodování o výši mimořádné okamžité pomoci se přihlíží k majetkovým poměrům a příjmové situaci osoby; maximální výše dávky činí patnáctinásobek částky životního minima jednotlivce.
- III. Osoba není v hmotné nouzi, ale nemá vzhledem k příjmům a celkovým sociálním a majetkovým poměrům dostatečné prostředky:
 - k úhradě nezbytného jednorázového výdaje, spojeného zejména se zaplacením správního poplatku při prokázání ztráty osobních dokladů, při

- vydání duplikátu rodného listu nebo dokladů potřebných k přijetí do zaměstnání, s úhradou jízdného v případě ztráty peněžních prostředků a v případě nezbytné potřeby s úhradou noclehu; výše dávky se stanoví s ohledem na konkrétní výdaj
- na úhradu nákladů spojených s pořízením nezbytných základních předmětů dlouhodobé potřeby a na základní vybavení domácnosti a odůvodněných nákladů souvisejících se vzděláním nebo zájmovou činností nezaopatřeného dítěte; výše dávky se stanoví až do výše konkrétního nákladu, ale součet poskytnutých dávek nesmí překročit v kalendářním roce desetinásobek částky životního minima jednotlivce.
- IV. Osoba nesplňuje podmínky hmotné nouze, ale nemůže v daném čase, s ohledem na neuspokojivé sociální zázemí a nedostatek finančních prostředků úspěšně řešit svoji situaci a je ohrožena sociálním vyloučením. Jde zejména o osobu, která:
- je propuštěna z výkonu vazby nebo z výkonu trestu odnětí svobody, nebo
 - je po ukončení léčby chorobných závislostí propuštěna ze zdravotnického zařízení, psychiatrické léčebny nebo léčebného zařízení pro chorobné závislosti, nebo
 - je propuštěna ze školského zařízení pro výkon ústavní či ochranné výchovy nebo z pěstounské péče po dosažení zletilosti, respektive v devatenácti letech, nebo
 - nemá uspokojivě naplněny životně důležité potřeby vzhledem k tomu, že je osobou bez přístřeší, nebo
 - je osobou, jejíž práva a zájmy jsou ohroženy trestnou činností jiné osoby.

V tomto případě lze poskytnout dávku ve výši 1000 Kč. Součet dávek poskytnutých v kalendářním roce nesmí přesáhnout čtyřnásobek částky životního minima jednotlivce. Tuto dávku poskytuje obecní úřad obce s rozšířenou působností.

Dávky pomoci v hmotné nouzi se poskytují v peněžní nebo věcné formě, popř. kombinovaně. Ve věcné formě se poskytuje příspěvek na živobytí, pokud je zjevné, že by příjemce nevyužil dávku k účelu, ke kterému je určena, nebo lze využít institutu zvláštního příjemce. Dopltek na bydlení se poskytuje v peněžní formě, dávka může být bez souhlasu příjemce použita k přímé úhradě nájemného nebo služeb spojených s bydlením, a to tak, že částka je poskytována přímo pronajímatelem/poskytovateli služeb. Příspěvek na živobytí se poskytuje měsíčně, je-li zřejmé, že příjemce nedokáže s větší finanční částkou hospodařit, lze příspěvek poskytovat např. týdně. Dávky se vyplácejí v české měně v hotovosti (pokladna úřadu), poštovní poukázkou, převodem na účet, formou poukázky na odběr zboží, služby nebo přímou úhradou částek.

Povinnosti příjemce dávky/společně posuzovaných osob jsou obdobné jako u dávek státní sociální podpory. Zejména je třeba občany upozorňovat na povinnost písemně oznamovat změny do 8 dní.

Sociální péče

Vyhláška Ministerstva práce a sociálních věcí ČR č. 182/1991 Sb., kterou se provádí zákon o sociálním zabezpečení a zákon o působnosti orgánů ČR v sociálním zabezpečení, ve znění pozdějších předpisů, umožňuje okrajovou možnost poskytnout bezúročnou půjčku. Bezúročná půjčka může být poskytnuta osobě, které

byl přiznán příspěvek na zakoupení motorového vozidla. Půjčka slouží jako další pomoc k zakoupení vozidla, které osoba se zdravotním postižením potřebuje, a její maximální výše je 40 000 Kč. Doba splatnosti je 5 let. O poskytnutí půjčky rozhodují obecní úřady obcí s rozšířenou působností, avšak prostředky jsou z vlastních zdrojů obce (nikoli ze státního rozpočtu). Tento institut není masivně využíván, zpravidla mají obce zájem poskytnout pomoc pouze „vlastním občanům“, nikoli občanům jiných obcí. Bezúročné půjčky občanům, kteří se ocitli v nepříznivé životní situaci, kterou mohou pomocí půjčky překonat a nemohou půjčku získat jinak, byly k 31. prosinci 2006 zrušeny.

Existence institutu bezúročných půjček má své zastánce a odpůrce a přináší s sebou řadu otázek a problémů (filosofických, právních, ekonomických apod.). Na jednu stranu mohou bezúročné půjčky pomoci osobám, které mají zájem půjčit si jen malou částku, jejíž půjčení neumožňují bankovní instituce. Na druhou stranu mohou bezúročné půjčky (zejména při dobré dostupnosti) motivovat sociálně slabší občany k neuváženému/nezodpovědnému zadlužování. Při nezbytnosti fakultativního charakteru této pomoci je tato agenda náročná (správní uvážení) a v některých případech mohou vznikat pochybnosti o transparentnosti při rozhodování či přímo podezření z korupce.

Problémem je, že tyto půjčky nejsou poskytovány ze státního rozpočtu, ale z rozpočtu obcí. Pro praktické fungování tohoto institutu by bylo třeba podpory státu, případně krajských úřadů. Také by zřejmě bylo praktické umožnit obcím poskytovat tyto půjčky potřebným třeba i s určitým úrokem, což by zvýšilo motivaci obcí tyto půjčky poskytovat. Jejich splácení by bylo praktické umožnit zajišťovat např. dohodou o srážkách ze mzdy (v případě osob, které mají vlastní příjem – viz. výše) nebo případně dohodou o zvláštním příjemci dávek.

Na druhou stranu mohou bezúročné půjčky ještě více motivovat sociálně slabší občany k nezodpovědnému zadlužování se a přidělování půjček může vést k nárůstu korupce při jejich schvalování.

Praxe však ukazuje, že úřady nejsou příliš ochotny poskytovat tyto dávky mimořádně okamžité pomoci v situaci, kdy se klient do tíživého postavení dostal v důsledku svého vysokého (nezodpovědného) úvěrového zadlužení, tj. de facto vlastní vinou.

Problémem také je, kdo a z jakých zdrojů by uhradil rozdíl mezi tržní a tzv. sociální cenou půjčky. Tento cenový rozdíl by musel být dotován podobně jako např. hypotéky nebo stavební spoření. Dotovat půjčky nezodpovědným skupinám obyvatel z daní již i tak daňově silně zatížených obyvatel je pro obce politicky i sociálně velice riskantní. Nemenším problémem je, kdo by takové fondy spravoval a jak by byly ošetřeny před vytunelováním. Zkušenosti z Velké Británie s tzv. Credit Unions (obdoba družstevních půjčoven) ukazují, že špatné manažerské řízení na jiných než tržních principech vede k neuhlídání podnikatelského rizika, které vede k následnému krachu. Časté jsou také defraudace v důsledku zkreseného podnikání na jiných než tržních a ekonomicky kontrolovatelných principech.

6. EXEKUCE

6.1. Dávky státní sociální podpory

Exekucemi z dávek se osoby na nich závislé dostávají do svízelné situace a dávky samy přestávají plnit svůj účel. Osoby, které jsou po zabavení dávek bez prostředků, se mohou v extrémních případech dopouštět drobné kriminality, nezřídka zastavují movitý majetek apod.

Opakované dávky státní sociální podpory (dále jen „dávky SSP“) je od 1. dubna 2006 možné postihnout exekucí pouze formou srážek ze mzdy, tj. částečně (§ 299 odst. 4 občanského soudního řádu³⁷, dále jen „OSŘ“). Při výpočtu srážek se vychází z nařízení vlády o nezabavitelných částkách č. 595/2006 Sb.³⁸ Jednorázové dávky státní sociální podpory a od 1. ledna 2007 ani příspěvek na bydlení nelze exekucí postihnout.

Exekucí srážkou lze dávky vyplácené dle:

- zákona č. 117/1995 Sb., o státní sociální podpoře:
 - a) sociální příplatek (§ 20)
 - b) rodičovský příspěvek (§ 30)
 - c) odměna pěstouna (§ 40)
 - d) odměna pěstouna ve zvláštních případech (§ 40a)
 - e) příspěvek na úhradu potřeb dítěte v pěstounské péči (§ 37)

V případě provádění výkonu rozhodnutí se musí jednat o pohledávku povinného, tzn. o dávku náležející povinnému, nikoli o dávku náležející jiné osobě, např. nezaopatřenému dítěti (např. přídavek na dítě), kdy příjemcem dávky je povinný rodič (pěstoun). **Jsou-li tyto dávky i přesto exekucí postiženy, je třeba se bránit návrhem na zastavení exekuce pro její nepřipustnost dle § 268 odst. 1 písm. h) OSŘ** (více je uvedeno níže).

Dávky oblasti zaměstnanosti

Tyto dávky podléhají exekuci formou srážky ze mzdy; jedná se o dávky poskytované podle

- zákona č. 435/2004 Sb., o zaměstnanosti:
 1. podpora v nezaměstnanosti (§ 39)
 2. podpora při rekvalifikaci (§ 40)
- zákona č. 118/2000 Sb., o ochraně zaměstnanců při platební neschopnosti zaměstnavatele, tj. mzdové nároky zaměstnance nevyplacené mu zaměstnavatelem, který je v platební neschopnosti.

³⁷ „Ustanovení o výkonu rozhodnutí srážkami ze mzdy se použijí i na výkon rozhodnutí srážkami z dávek státní sociální podpory, které nejsou vypláceny jednorázově. Výkon rozhodnutí ohledně dávek státní sociální podpory, které nejsou vypláceny jednorázově, nelze provést příkázáním pohledávky.“

³⁸ V nařízení je zakotven způsob výpočtu základní částky, která nesmí být sražena povinnému z měsíční mzdy při výkonu rozhodnutí, a o stanovení částky, nad kterou je mzda postižitelná srážkami bez omezení.

Dávky sociální péče a pomoci v hmotné nouzi

Exekuci nepodléhají peněžité dávky sociální péče a pomoci v hmotné nouzi ani příspěvek na péči.

6.2. Exekuce na účet (příkázáním pohledávky z účtu u peněžního ústavu)

K existenčním problémům dochází v případech, kdy exekutor nařídí exekuci na účet („obstavit“ účet), na který je osobě povinné zaslána mzda (může se jednat o dávky SSP, důchod či mzdu vyplácenou zaměstnavatelem). Problémem v daném případě je fakt, že soud (soudní exekutor), nařizuje-li exekuci „příkázáním pohledávky z účtu u peněžního ústavu“, nemá povinnost zkoumat původ prostředků na tomto účtu.

Jestliže je mzda již jednou exekucí postižena (tj. srážkami ze mzdy u České správy sociálního zabezpečení v případě důchodu, u úřadu práce v případě dávek SSP či u zaměstnavatele, je-li osoba v pracovněprávním vztahu) a zbytek mzdy je zaslán na účet od exekutora zablokovaný, může osoba povinná (pokud je tento příjem jediný její zdroj příjmu) požádat o vyplácení mzdy v hotovosti nebo složenkou (ne na zablokovaný účet). Další možností je obrátit se přímo na exekutora se sdělením, že mzda by měla podléhat exekuci toliko srážkami ze mzdy, a požádat jej o uvolnění těchto peněžních prostředků.

Otázkou je, zda by byl úspěšný návrh na částečné zastavení exekuce dle § 268 odst. 1 písm. h) OSŘ pro nepřipustnost. Rozhodne-li se osoba povinná obrátit na soud s návrhem na zastavení takto nařízené exekuce, je nutné v návrhu uvést, že je příkázáním pohledávky z účtu postižena mzda, která by dle platné právní úpravy měla podléhat exekuci toliko formou srážek ze mzdy. Současně je možné poukázat na § 310 OSŘ ve spojení s ustanoveními §§ 278, 279 a 299, který je možné vykládat i tak, že exekuci příkázáním pohledávky z účtu u peněžního ústavu nepodléhají ani ty prostředky, o nichž OSŘ výslovně stanoví, že zcela nebo zčásti nepodléhají exekuci (zde § 278 a 279 OSŘ). Dle výše uvedeného je možné uvažovat o tom, že aktuálně připsaná výplata mzdy je postižena neoprávněně, a je proto namístě exekuci příkázáním pohledávky z účtu částečně zastavit.

Jiná situace nastává v případech, kdy je exekucí postižen účet manžela/ky povinného. Dle ustálené judikatury Nejvyššího soudu České republiky³⁹ není totiž možné exekucí příkázáním pohledávky z účtu postihnout účet manžela nebo manželky povinného. V rozhodnutí č.j. 20 Cdo 712/2004 je přímo uvedeno: „Exekuce příkázáním pohledávky z účtu peněžního ústavu podle ustanovení § 303 a násl. o.s.ř. může být provedena jen u pohledávky z účtu, jehož majitelem je povinný. Jiná pohledávka z účtu – tedy i pohledávka, jejímž vylučným majitelem je manžel(ka) povinného – není způsobilým předmětem této exekuce, i kdyby na účet byly vloženy peněžní prostředky povinného, případně peněžní prostředky patřící do společného jmění manželů /povinného a majitele účtu.“ Bude-li tedy exekucí postižen účet manžela/ky povinného – je třeba obrátit se na soud (který pověřil exekutora s provedením exekuce) s návrhem na její zastavení pro nepřipustnost, příp. je možné podat vylučovací žalobu dle § 267 OSŘ⁴⁰.

³⁹ např. č.j. 20 Cdo 712/2004 či č.j. 21 Cdo 1774/99

⁴⁰ „(1) Právo k majetku, které nepřipouští výkon rozhodnutí, lze uplatnit vůči oprávněnému návrhem na vyloučení majetku z výkonu rozhodnutí v řízení podle třetí části tohoto zákona.

(2) Obdobně podle odstavce 1 se postupuje, byl-li nařízeným výkonem rozhodnutí postižen majetek patřící do společného jmění manželů nebo který se považuje za součást společného jmění manželů (§ 262 písm.) a odst. 1), avšak vymáhaný závazek vznikl za trvání manželství jen jednomu z manželů při používání majetku, který

6.3. Exekuce prodejem movitých věcí

V praxi je možné se rovněž setkat s námitkami, že exekutor, který prováděl v bytě exekuci na movité věci povinného (mobiliární exekuce), se choval nevhodně a současně s námitkou, že sebral věci, které nenáleží osobě povinné (ale např. rodičům dlužníka či bývalé manželce).

Domnívá-li se osoba, že exekutor se při provádění tzv. mobiliární exekuce choval nevhodně, má možnost obrátit se na Exekutorskou komoru ČR⁴¹, která je oprávněna prošetřovat stížnosti na jejich jednání.

Pokud prováděl exekutor mobiliární exekuci v např. v bytě rodičů dlužníka (dlužník se v tomto bytě nezdržuje, ale má zde pouze nahlášeno trvalé bydliště), je nutné si uvědomit, že exekutor má oprávnění provést prohlídku bytu, kde má povinný nahlášeno své trvalé bydliště⁴², jelikož s ohledem na informace z evidence obyvatel měl za to, že se tam povinný zdržuje. Ochrana třetích osob je v daném případě na základě OSŘ zajištěna prostřednictvím § 267 vylučovací žalobou. Možnou obranou je oprávnění vlastníka nemovitosti (bytu) obrátit se na obecní úřad (nejčastěji odbor správních činností) s žádostí o zrušení údaje o místu trvalého pobytu pro některého ze členů domácnosti. V zásadě je třeba splnit dvě podmínky.⁴³ Doložit, že člen domácnosti již v bytě nebydlí, a dále že mu zaniklo užívací právo k bytu.

7. PŘÍKLADY DOBRÉ PRAXE ZE ZAHRANIČÍ

7.1. Spolková republika Německo

Spolková republika Německo má v současné době 82 milionů obyvatel, kteří tvoří 37,3 milionů domácností a z těchto domácností je zhruba 3,13 milionu (tj. 8 %) zadlužených a předlužených. V Německu existuje síť institucí zabývajících se dluhovým poradenstvím a prevencí proti dluhům. Tato práce má dlouhodobou tradici, kterou vykonávají především svobodní spolky jako je Charita nebo německý Červený kříž.

Sociální služby katolických žen (Sozialdienst katholischer Frauen e.V - SkF)

SkF je odbornou organizací v rámci německé katolické charity pro sociální práci v církvi. Organizace má centrálu v Dortmundu a provozuje 186 poboček, které poskytují různé druhy sociálních služeb. V roce 2000 měla SkF cca 9000 řádných členů, přibližně 3000 dobrovolníků a asi 5000 zaměstnanců. V oblasti poradenství pro dlužníky působí tato organizace již 20 let. Hlavním cílem je pomoci klientům ke

a) podle smlouvy o zúžení zákonem stanoveného rozsahu společného jmění manželů nebo podle smlouvy o vyhrazení vzniku společného jmění ke dni zániku manželství 79) nepatřil do společného jmění manželů, a oprávněnému byl v době vzniku vymáhané pohledávky znám obsah smlouvy,

b) náležel výhradně povinnému proto, že jej nabyl před manželstvím, dědictvím, darem, za majetek náležející do jeho výlučného majetku nebo podle předpisů o restituci majetku, který měl ve vlastnictví před uzavřením manželství nebo který mu byl vydán jako právnímu nástupci původního vlastníka, anebo že sloužil podle své povahy jen jeho osobní potřebě.

⁴¹ Kontakt: Exekutorská komora České republiky, Husova 8, 602 00 Brno
tel./fax: 545 212 285, 545 212 305, e-mail: sekretariat@ekcr.cz, komora@ekcr.cz

⁴² Umožňuje to občanský soudní řád, který říká, že exekutor má oprávnění učinit osobní prohlídku povinného a prohlídku bytu povinného (sídla, místa podnikání), o kterém má za to, že se tam fakticky zdržuje a provést na tomto místě soupis movitých věcí. Na druhou stranu má osoba povinnost umožnit exekutorovi přístup na všechna místa, kde má své movité věci umístěny. Neučiní-li tak, může si exekutor zjednat přístup do domu a míst, kde se nacházejí movité věci povinného, přičemž provede jejich soupis a věci označí.

⁴³ Zákon č. 133/2000 Sb., o evidenci obyvatel.

svépomoci a motivovat je, aby byli schopni překonat těžkou životní situaci, do které se dostali. Jde tedy o podporu a využití osobních zdrojů každého jednotlivce. Sociální poradenství pro dlužníky v žádném případě nesmí být jen čistým hospodářským nebo výlučně finančním poradenstvím, ale jde o komplexní sociální práci.

Cíle pomoci SkF

- znovuzačlenění na trh práce,
- vyhnutí se propuštění, i po zkušební pracovní době,
- udržení případně znovunavození pracovní motivace,
- zprostředkování dávek sociální pomoci,
- napravení ekonomické situace,
- znovunavození ekonomické síly postižených,
- schopnost (způsobilost) života na hranici zabavitelnosti (minimálního příjmu) nebo život s dluhy s jistotou existenčního životního minima,
- stabilizace nezaměstnaného a jeho rodiny, regulace dluhu a zvyšování šancí na trhu práce,
- zachování jeho bytů a energetických dodávek,
- posilování sebevědomí a sebekritika,
- učení se rozeznávat mezi celospolečenskými příčinami a vlastní účastí,
- poznání důležitosti pojmu „dluhy“ pro rodinu, popřípadě jedince a pracovníka na rozvoji / budování svépomocného potenciálu,
- rozeznat pocity jako vztek, smutek a zklamání, které souvisejí s dluhy a jejich odstranění,
- prověření předpokladu k účasti na řízení o Insolventnosti.

Odborné poradenství je poskytováno osobně nebo telefonicky. Pracovníci pomáhají vypracovat klientům rozpočet jejich domácností a plán jejich věřitelů. Snaží se najít nejlepší řešení, jak s měsíčními prostředky dostatečně pokrýt veškeré nezbytné náklady a ze zbytku umořovat dluhy. Následně probíhá vyjednávání s věřiteli, které bývá díky dlouholetým zkušenostem organizace většinou úspěšné.

Další oblast pomoci se týká poradenství v rámci zákona o Insolventnosti, který již v Německu platí déle než šest let. Větší část klientů poraden pro dlužníky je připravována na soudní řízení o tzv. osobním bankrotu.

7.2. Velká Británie

Credit Action

Credit Action je dobročinná organizace, jejímž cílem je pomáhat lidem naučit se jak lépe hospodařit s osobními financemi. Funguje v celé Velké Británii a spolupracuje s dobročinnou organizací Consumer Credit Counselling Services (CCCS).

Credit Action vytvořila příručky pro různé skupiny obyvatel (rodiny, absolventy škol, brance v britské armádě), jak se vymanit z dluhů, jak se zachovat při nečekaných událostech, které mají vliv na finanční situaci (dlouhodobá nemoc, ztráta zaměstnání). Organizace také pořádá celou škálu kurzů, které mají pomáhat lidem správně řídit své osobní finance. Některé kurzy jsou určeny pro širokou veřejnost, jiné pro specifické cílové skupiny. Credit Action vyvíjí činnost i ve věznicích, kde realizuje základní kurzy řízení osobních financí.

Na svých webových stránkách (www.creditaction.org.uk) Credit Action radí ve věcech finančního vzdělávání a uvádí statistiky zadluženosti a informace pro dobrovolníky, www.moneybasics.co.uk obsahuje informace využitelné v rámci finančního vzdělávání. V současné době tyto stránky navštěvuje měsíčně cca 600 000 uživatelů.

Credit Action rovněž připravila jednoduché počítačové hry pro děti, ve kterých se mohou zábavnou formou naučit, jak je důležité řádně hospodařit s penězi a jaké důsledky může špatné hospodaření přinést.

Představitelé Credit Action rovněž vystupují na nejrůznějších konferencích či seminářích a apelují na nutnost rozvoje finančního vzdělávání a šíří „finanční“ osvětu prostřednictvím aktivního vystupování v médiích.

Ve Velké Británii existují i další organizace, které se déle než 20 let zabývají dluhovou problematikou (Citizen Advice, Money Advice atd.). Dluhové služby existují i v USA či Kanadě, o nich se však dále nebudeme rozepisovat.

8. OBLASTI PREVENCE A ŘEŠENÍ ZADLUŽOVÁNÍ SOCIÁLNĚ SLABÝCH A VYLOUČENÝCH OSOB

Orientovat se ve spleti českých spotřebitelských úvěrů a půjček je pro většinu spotřebitelů poměrně obtížné. Způsoby zajištění a rizika z půjček plynoucí, druhy a výše sankcí v případě problémů se splácením atd. přivádějí do vážných finančních a sociálních problémů především občany z nízkopříjmových skupin. Nejeftektivnějším východiskem se jeví tlak na zvyšování transparentnosti podmínek úvěrů a půjček, dodržování správného řízení firmy, zlepšování informovanosti a finanční gramotnosti obyvatel.

8.1. Opatření v rámci státní správy a územní veřejné správy

Krajské a obecní úřady

Sociální pracovníci, kteří se u svých klientů setkávají s problematikou zadluženosti, na ni v řadě případů neumí dostatečně reagovat nebo reagovat v dostatečné rychlosti. Minimálně by měli podat základní informace a zprostředkovat kontakt s odbornou institucí. Další opatření by měla být hledána v dávkové oblasti, např. posouzení možnosti ustanovení zvláštního příjemce, zaslání části dávky na účet poskytovatele služeb (např. za elektřinu, plyn nebo nájem) či poskytování příspěvku na živobytí ve splátkách např. 2x měsíčně, a to za aktivní, cílené sociální práce (naučit klienta hospodařit). Pro kvalifikovanou pomoc a poradenství mohou využít odbornou literaturu, brožury a letáčky jejichž přehled je uveden na konci publikace.

Samostatnou otázkou je možnost poskytnout v individuálních případech jednorázovou dávku - mimořádnou okamžitou pomoc. Stejně jako bezúročně půjčky, i tato pomoc má svá pozitiva a negativa. Na jedné straně může tato dávka pomoci nezadlužit se v situaci, kdy je zřejmé, že splácení není reálné, na druhé straně „automatické“ poskytování vede k naučenému chování očekávání pomoci při jakémkoli nepředpokládaném výdaji bez vytváření si alespoň minimálních finančních rezerv či aktivního přístupu k řešení své sociální situace.

Finanční vzdělávání na národní úrovni

Finanční vzdělávání je důležitým nástrojem ochrany spotřebitele na finančním trhu (především v souvislosti s rostoucí zadlužeností obyvatel ČR).

Finanční vzdělávání můžeme rozdělit na⁴⁴:

- vzdělávání dětí (garantem implementace je stát),
- vzdělávání dospělých (klíčové postavení mají subjekty finančního trhu, neziskové organizace zaměřující se na vzdělávání).

Na obou stupních vzdělávání je nutná spolupráce všech zainteresovaných stran (státu, spotřebitelských organizací, trhu a odborníků na vzdělávání).

V rámci školního finančního vzdělávání probíhá implementace navrženého **Systému budování finanční gramotnosti na základních a středních školách**, který vytvořilo Ministerstvo financí na základě usnesení vlády č. 1594 ze 7. 12. 2005 ve spolupráci s Ministerstvem školství, mládeže a tělovýchovy, Ministerstvem průmyslu a obchodu, Výzkumným ústavem pedagogickým v Praze a Národním ústavem odborného vzdělávání (tzv. meziresortní skupina). Systém umožní zahrnout problematiku finančního vzdělávání do výuky na základním a středním stupni škol. Práce na implementaci tohoto systému byla zahájena v roce 2006 a stále pokračuje⁴⁵.

Finančním vzděláváním se zabývá také stálá *Expertní skupiny pro finanční sektor*, která byla založena na základě usnesení vlády č. 1594 ze 7. 12. 2005 jako dlouhodobá platforma diskuse o koncepčních otázkách, zejména ochrany spotřebitele na finančním trhu. Členy této skupiny jsou zástupci státu, spotřebitelských asociací a asociací finančních institucí. Jednou z jejích podřízených pracovních skupin je také *Pracovní skupina pro finanční vzdělávání*, jejímž gestorem je Ministerstvo financí. Na půdě této pracovní skupiny jsou a budou řešeny mj. tyto otázky:

- definice finanční gramotnosti, vymezení cílových skupin,
- návrh způsobu koordinace vzdělávacích aktivit trhu, státu a dalších institucí,
- návrh způsobu propagace významu finanční gramotnosti a finančního vzdělávání,
- návrh způsobu ověřování úrovně finanční gramotnosti v ČR.

Meziresortní skupina nyní připravuje materiál **Národní strategie finančního vzdělávání**, který představuje ucelený systematický pohled státu na zvyšování úrovně finanční gramotnosti napříč celou populací. Svým pojetím tak navazuje na Systém budování fin. gramotnosti na ZŠ a SŠ. Strategie vymezuje hlavní problémy a navazující prioritní úkoly v této oblasti, včetně specifických úloh klíčových aktérů s důrazem na roli institucí veřejné správy. Strategie byla projednána také Pracovní skupinou pro finanční vzdělávání a bude předložena Vládě ČR ke schválení na podzim roku 2007.

Pro účely projektů a aktivit finančního vzdělávání byla formulována tato definice finanční gramotnosti:

⁴⁴ Rozdělení vyplývá z návrhu textu Národní strategie finančního vzdělávání, připravované Ministerstvem financí ve spolupráci s dalšími rezorty.

⁴⁵ V roce 2007 bude probíhat práce na standardech finanční gramotnosti a jejich pilotním ověření.

Finanční gramotnost je soubor znalostí, dovedností a hodnotových postojů občana nezbytných k tomu, aby finančně zabezpečil sebe a svou rodinu v současné společnosti a aktivně vystupoval na trhu finančních produktů a služeb. Finančně gramotný občan se orientuje v problematice peněz a cen a je schopen odpovědně spravovat osobní/rodinný rozpočet, včetně správy finančních aktiv a finančních závazků s ohledem na měnící se životní situace.

Ministerstvo financí jako hlavní koordinátor aktivit finančního vzdělávání spustilo od února 2007 na svých webových stránkách⁴⁶ sekci věnovanou finančnímu vzdělávání. Zájemci zde mohou mj. získat přehled vybraných tuzemských a zahraničních vzdělávacích projektů, kontakty na jejich realizátory, případně odkaz na webové stránky, kde se o těchto projektech můžou dozvědět další užitečné informace. Cílem těchto dokumentů je poskytnouti základního přehledu laické i odborné veřejnosti o možnostech a formách zvyšování úrovně finanční gramotnosti.

8.2. Opatření v rámci nestátní sféry

Právní služby

Poradenství v oblasti zadluženosti nabízejí některé právnícké kanceláře. Tato služba však je plně hrazena a pro lidi v obtížné finanční situaci je tak nedostupná.

Asociace občanských poraden

Sít' občanských poraden nabízí bezplatné odborné občansko-právní poradenství předluženým občanům. Má pomáhat navázat komunikaci s věřiteli, zhodnotit osobní finanční situaci, sestavit osobní nebo rodinný rozpočet s klientem a vyhotovit nezbytné písemnosti. Služby jsou poskytovány osobně, telefonicky nebo e-mailem zdarma.⁴⁷

Sdružení obrany spotřebitele (SOS)

Zaměřuje se především na obhajobu spotřebitelských práv a ochranu spotřebitele a bezplatné poradenské služby v této oblasti. Lze využít osobního kontaktu, on-line poradenství nebo telefonní linky (více na <http://www.spotrebitele.info/poradna/>).

Sdružení českých spotřebitelů

Občanské sdružení, které má za cíl hájit zájmy a práva spotřebitelů. Vydalo např. publikaci Průvodce spotřebitele – umíme si půjčovat.⁴⁸

SPES, o.s.

Pomáhá lidem v situaci předlužení, nabízí vzdělávací projekty na středních školách a mezi ohroženými skupinami obyvatelstva s cílem přispět ke zvýšení ekonomické gramotnosti české populace. Sdružení SPES nabízí poradenství prostřednictvím internetových stránek, kde je formulář pro zadávání dotazů. Dále

⁴⁶ http://www.mfcr.cz/cps/rde/xchg/mfcr/hs.xsl/fintrh_fin_vzdelavani.html

⁴⁷ Více na <http://www.obcanske-poradny.cz/>.

⁴⁸ Podrobněji viz <http://www.regio.cz/spotrebitel/>.

připravuje otevření poradenského centra v Ostravě a Olomouci. V roce 2007 bude realizováno celorepublikové vzdělávání sociálních pracovníků zaměřené na konkrétní řešení předlužení. Sdružení také provádí průzkumy na finančním trhu a upozorňuje na jeho nástrahy. Dále realizuje semináře na půdě Parlamentu ČR nebo v jednotlivých krajích.⁴⁹

8.3. Konkrétní příklad prevence zadlužení

V roce 2007 získal Olomoucký kraj státní dotaci v rámci Programu prevence kriminality na místní úrovni – Partnerství na pilotní projekt prevence zadluženosti „**Nic není zadarmo**“. Smyslem projektu je především zahájit osvětovou kampaň, rozšířit poradenské služby a zvýšit odbornou úroveň profesionálních pracovníků pomáhajících profesí. Současně otestovat nové prvky a vytvářené metody ofenzivního boje proti tomuto rychle se rozšiřujícímu fenoménu, jež může být zárodkem a příčinou pozdější kriminality.

Projekt je určen pro:

- **širokou veřejnost** – formou osvětové kampaně budou osloveni všichni občané a bude jim nabídnuto kvalifikované finanční poradenství;
- **rizikové nízkopříjmové skupiny** – prostřednictvím osvětové kampaně vycházející z charakteru a kulturních zvyklostí těchto skupin jim budou poskytnuty potřebné informace, které bude doprovázet kvalifikované finanční poradenství;
- **odbornou veřejnost** – jednotlivé profesní skupiny budou absolvovat odborné vzdělávání a budou jim poskytnuty podpůrné prostředky (materiály).

Pilotní projekt je v duchu komplexního pojetí a možného provázání služeb rozdělen do několika etap, nad jejíž koordinaci bude dohlížet vrcholový tzv. top tým. Jeho složení bude součástí **úvodní etapy**. Sestaven bude z takových zástupců, kteří mohou pomoci na kvalifikované úrovni koordinovat další průběh činností, analyzovat výsledky a zejména utvářet obsahové náplně dílčích aktivit - právník, psycholog, sociolog, dávkový specialista, exekutor (soudce), zástupce poradny pro dlužníky.

V druhé etapě bude proveden průzkum finančního trhu s cílem poznat podmínky, za kterých finanční instituce fungují a za jakých okolností jsou poskytovány jednotlivé úvěry a půjčky. Konkrétními způsoby bude v terénu prováděna zkouška odebrání smluv o půjčce/úvěru, splátkový kalendář, všeobecné podmínky, reklamní letáky, přezkoumání skutečné částky v hotovosti, kterou obdrží klient, délky splácení, uváděné RPSN, sankční poplatky při nesplácení, poplatek za schválení půjčky, poplatek za vedení účtu, zajištění ručením nebo způsob jiného zajištění, možnost předčasného splácení.

Třetí etapa spočívá ve zřízení a zahájení činnosti poradenské kanceláře ve městě Olomouci, která umožní občanům osobně konzultovat nejasnosti, odpovídat na kladené dotazy a náměty vztahující se k finanční problematice. Současně bude zahájena činnost telefonického a internetového poradenství.

Čtvrtou etapou je osvětová kampaň pro širokou i odbornou veřejnost. Prostřednictvím kontaktních pracovišť obecních úřadů, které poskytují dávky pomoci v hmotné nouzi, budou cílově skupině nízkopříjmových rodin (případně přes úřady práce) srozumitelnou formou předávány praktické základní informace upozorňující na hrozby a nebezpečí jednotlivých půjček a úvěrů a kontakty na zřízenou poradnu pro dlužníky. Budou předávány jednoduché a praktické zásady zvyšující opatrnost při

⁴⁹ Více na <http://www.pomocsdluhy.cz/>.

uzavírání smluv. Bude vypracováno jednoduché počítací kolečko, díky kterému si klient bude moci vypočítat procenta, kolik za určitých příkladných podmínek v konečném důsledku přeplatí, apod.

Dále budou vytvořeny praktické informační manuály, které budou rozděleny do několika skupin (klient se chystá si vzít půjčku, klient je zadlužen, klient s nařízenou exekucí, apod.), pomohou odborníkům předávat klientům konkrétní informace v konkrétních situacích.

V poslední etapě bude realizován vzdělávací modul pro sociální pracovníky zaměřený na kvalifikované finanční vzdělávání těchto pracovníků. Bude uskutečněno několik seminářů na téma vztahující se k finanční gramotnosti, praktickým ukázkám nejčastějších okruhu problémů a způsobů jejich řešení.

Sohledem na pilotní realizaci projektu, bude celkovému i průběžnému hodnocení věnována zvýšená pozornost. Etapové aktivity budou díky top týmu průběžně monitorovány a dokumentovány. Cílem je nejen vyzkoušení nových principů a modelů práce s občany ve směru prevence předlužení, ale také současně zavedení potřebných podkladů a výstupů pro další hodnocení a případný přenos do ostatních částí republiky.

8.4. Alternativa v podobě bezúročné půjčky

V průběhu roku 2001 byl ve dvou lokalitách České republiky (Ostrava a Ústí nad Labem) realizován zkušební projekt - **Nouzový sociální fond** - financovaný Kanceláří Úřadu vysokého komisaře pro uprchlíky OSN v Praze. Nouzový sociální fond měl dva hlavní cíle:

1. poskytovat finanční půjčku nejchudším příslušníkům romské populace (dlouhodobá potřeba);
2. poskytovat rychlou půjčku na řešení náhlé nouze (akutní potřeba).

Hlavní předností tohoto fondu byla jeho funkční pružnost, variabilita, adresnost a kontrolovatelnost. Půjčka obsahuje významný preventivní prvek. Je velmi potřebná pro osoby, které si ještě nepůjčily, ale při neexistenci Nouzového sociálního fondu by „služeb“ lichváře nebo jiné výrazně nevýhodné nabídky využili a pravděpodobně by jim hrozilo hlubší sociální vyloučení.

Použití půjčky z prostředků Nouzového sociálního fondu je vhodné při splnění následujících podmínek:

- rodina (jedinec) je příjemcem sociálních dávek nebo alespoň někteří členové pracují, a proto je pravděpodobné, že budou mít prostředky na splácení půjčky;
- o půjčce se sepíše smlouva, ve které se dohodnou pravidla splácení;
- půjčka musí být bezúročná; místo úroků se může vyžadovat vykonání práce ve prospěch komunity (okolí, města, NNO apod.);
- sociální pracovník (romský terénní sociální pracovník) pracuje po celou dobu s rodinou a pomáhá jí dodržovat splátkový kalendář;
- sociální práce je vedena tak, aby naučila rodinu větší soběstačnosti (úspornější hospodaření, alespoň krátkodobé formy zaměstnání) a eliminovala tak nutnost finanční půjčky v budoucnosti.

Podrobně analyzuje tuto oblast expertiza „*Mikrofinance a snižování chudoby a Sociální nouzový fond z hlediska právního řádu a praxe sociální péče České*

republiky⁵⁰, kterou pro Kancelář Úřadu vysokého komisaře pro uprchlíky OSN v Praze zpracoval SOCIOKLUB⁵¹. Kancelář úřadu vysokého komisaře pro uprchlíky OSN vyhodnotila tento druh pomoci jako ztrátový, kdy ani mechanismus kolektivního ručení tří subjektů neměl vliv na platební kázeň. To však neznamená, že po poučení se z předchozích chyb není možné tento institut využít.

9. Návrhy na budoucí řešení zadlužování obyvatel ČR

9.1. Finanční vzdělávání

(Ministerstvo financí, Ministerstvo školství, mládeže a tělo-výchovy, Ministerstvo průmyslu a obchodu, Ministerstvo práce a sociálních věcí, orgány územní veřejné správy, nestátní neziskové organizace)

Do budoucna je nejdůležitějším úkolem rozvoj finančního vzdělávání na všech stupních vzdělávacího procesu – od mateřské školky přes základní školu až ke středním školám, učilištím a vysokým školám.

Součástí vzdělávání by mělo být zvýšení kvalifikace pedagogů, kteří by mohli u svých žáků rozvíjet principy zdravého zacházení s penězi a vyrovnaného hospodaření domácnosti – nejlépe v rámci jednotlivých vzdělávacích programů. Další skupinou by měli být studenti oborů, kteří se budou věnovat problematice zadlužování (sociální pracovníci, právníci, sociologové a psychologové) a měli by v budoucnu poskytovat dostatečně profesionální rady a pomoc.

Vzdělávací aktivity by rovněž měly být zaměřeny na skupiny obyvatel, které není možno podchytit v rámci vzdělávacího systému, a kterým hrozí v důsledku předlužení sociální vyloučení (příslušníky některých etnických menšin, občany s nižším vzděláním nebo ze špatných sociálních poměrů, osoby po výkonu trestu). Zde je také nezastupitelná role neziskového sektoru.

Nezbytností je také vzdělávání stávajících pracovníků v sociální oblasti, pracovníků azylových domů, kurátorů pro dospělé i mládež, pracovníků chráněných dílen, personálu domovů pro seniory apod., kteří by měli být natolik vzděláni, aby dokázali poskytnout alespoň základní informace a pomoc v krizových situacích. Nezbytností tohoto systému je dobrý informační servis, na který mohou své klienty odkázat a kde se jim dostane skutečně odborné pomoci.

9.2. Informovanost a poradenství

(Ministerstvo průmyslu a obchodu, Ministerstvo práce a sociálních věcí, Ministerstvo vnitra, orgány územní veřejné správy, nestátní neziskové organizace)

V současné době u nás chybí dostatečný zdroj informací pro lidi uvažující o uzavření smlouvy o úvěru. Je velmi obtížné nalézt nezávislé porovnání jednotlivých subjektů nabízejících úvěry. Chybí obecná informovanost o nástrahách finančního trhu v ČR. Především stát, ale také neziskové organizace by měly věnovat pozornost

50) Tento materiál obsahuje závěry zpracované expertízy, shrnuje zkušenosti s fungováním Sociálního nouzového fondu v České republice. Poskytuje informační zdroje a náměty, jak pro současné fungování tak i budoucí nastavení systému sociální pomoci (uvažovaný zákon o hmotné nouzi a sociálním vyloučení).

51) SOCIOKLUB – Sdružení pro podporu rozvoje teorie a praxe sociální politiky (www.socioklub.cz).

informovanosti občanů o aktuální situaci ať již formou pořádání seminářů nebo informačních kampaní a veřejné osvěty.

Základem celého systému pomoci by měla být fungující síť dluhového poradenství, kde se odborníci věnují pouze tomuto tématu. Specializovaní dluhový poradci by měli znát principy a metody sociální práce a mít základní dovednosti v psychologii a právu.

Vyšší informovanost je možné zajistit pomocí:

- *poradenství*: terénní sociální pracovníci, kurátoři, pracovníci nestátních neziskových organizací (např. občanské poradny, o.s. SPES apod.), asistenti P ČR pro práci v sociálně vyloučených komunitách,
- *osvětou*: pomocí TV, rozhlasové pořady, besedy adresnou formou (vytvořit samostatný materiál – leták, protože denní tisk cílová klientela nečte), přednášky a workshopy pro studenty vyšších ročníků středních škol,
- *další činnosti*: práce s opinion leadery příslušné cílové skupiny.

K zajištění informovanosti sociálně slabých a vyloučených komunit využít terénní sociální pracovníky. Znají příčiny, průběh a následky zadlužení a orientují se v jeho druzích. Každodenně (či dle možností) preventivně pracují v rizikových lokalitách a komunitách s (potencionálně) zadluženými občany či jejich rodinami a mohou:

- *spolupracovat s postiženou klientelou* na vypracování osobního (rodinného) rozpočtu, dohlížet na dodržování povinností vůči státu, provádět nácvik potřebných úkonů, pomoci se zorientovat v současných podmínkách a hledat nové pracovní příležitosti, rekvalifikační kurzy apod.;
- *informovat klientelu* o rizicích finančních závazků, o tom že je lepší nebrat na sebe přemrštěné závazky než se následně domáhat jejich neplatnosti nebo odstoupení od smlouvy na základě tvrzení, že byly uzavřeny v tísní nebo za nápadně nevýhodných podmínek,⁵² či že jsou v rozporu se zásadami poctivého obchodního styku⁵³ nebo s dobrými mravy;⁵⁴
- *zprostředkovat reálný náhled na finanční situaci* a informovat ohrožené i oběti, že včasné přiznání neschopnosti splácet a řešení tohoto stavu funguje jako ochrana před ještě větším zadlužením;
- *předat včas klienta* odborným poradenským institucím s cílem co nejdříve zamezit roztočení spirály dluhů a narůstajících úroků.

Provádět přezkoumání srozumitelnosti smluv o půjčce **formou testů s cílem zjistit, jak jsou pravidla smlouvy o půjčce srozumitelná** pro obyvatele s nízkým vzděláním a v sociálně vyloučených komunitách. Na základě výsledků by bylo možné uvažovat o modifikaci pravidel pro uzavírání smluv tohoto typu.

Informovat (sociálně slabé) občany o rizicích zasílání sociálních dávek (potažmo jakýchkoliv peněz např. důchodu) **na bankovní účet vzhledem k možné exekuci všech financí na účtu.**

Informovat občany, aby v rámci exekuce věnovali pozornost již samotnému nalézacímu řízení (tj. řízení o jejich samotné povinnosti) a současně je poučit **o nutnosti přebírání soudních obsílek**. Nebudou-li soudní obsílky přebírat, může se stát, že jim bude **doručováno tzv. fikcí** (nevyzvednutí v úložní lhůtě). Proti takto

⁵² § 49 zákona č. 40/1964 Sb., Občanského zákoníku.

⁵³ § 265 zákona č. 513/1991 Sb., Obchodního zákoníku.

⁵⁴ § 39 zákona č. 40/1964 Sb., Občanského zákoníku.

nařízené exekuci se již tyto osoby nemají možnost bránit, rozhodnutí je pravomocné a jeho účinky v podobě nuceného výkonu rozhodnutí není možné zvrátit. O exekuci se tak osoba povinná dozví až v okamžiku, kdy je jí obstarán účet, mzda či dávky – a to je pozdě.

9.3. Legislativní opatření⁵⁵

Zajistit, aby právnické i fyzické osoby půjčující finanční prostředky **informovaly konkrétně a jednoznačně** o podmínkách půjček, možnosti odkladu splátek, o výši měsíční splátky a výši celkové částky, kterou klient zaplatí (včetně úroků a všech poplatků). Povinnost demonstrovat praktické ukázky toho, kolik peněz budou muset dlužníci ve skutečnosti svým věřitelům splatit.

Posílit ochranu důchodů, mezd a sociálních dávek zasílaných na bankovní účet před soudním rozhodnutím o exekuci příkazáním pohledávky. Podle praxe SRN je sociální dávka zasílaná na bankovní účet klienta opatřena specifickým znakem „NEZABAVITELNÝ PŘÍJEM“. Banka tedy nemůže informovat soud o tom, že klient má nějaké volné prostředky vhodné k exekuci. V případě, že sociální dávka není do 14 dní vybrána (alespoň částečně), má se za to, že klient ji nutně nepotřebuje, specifický znak je odstraněn a dávka může být zabavena soudním rozhodnutím.

Za úvahu stojí taková změna zákona, aby povinnost ručitele zaplatit dluh za hlavního dlužníka vznikala až po uplynutí určité lhůty po doručení písemné výzvy k zaplacení dluhu. Ve výroku o náhradě nákladů řízení by měla být zohledněna skutečnost, že ručitel nebyl před podáním žaloby urgován.

10. Závěr

Na tomto místě je možné připomenout ambice materiálu, které byly zmíněny již v první kapitole. Jeho účelem není rozšířit řadu kvalitních a odborných textů, ale poskytnout celistvou úvodní informaci pro odborníky, kteří se setkávají se zadlužováním sociálně slabých a vyloučených osob a zároveň to nejsou bankéři, exekutoři, soudci, ale jsou to pracovníci pomáhající na různých úrovních veřejné správy i nestátního sektoru.

Ze závěrečných kapitol zřetelně vyplývá výrazná potřeba kvalitního a srozumitelného informování široké veřejnosti o nástrahách zadlužování a potřeba kvalitního, dostupného a rychlého poradenství pro ty, kteří jsou již zadluženi. To vše musí být podpořeno individuální (rodinnou) sociální prací, pro kterou musí být její nositelé dobře připraveni a vyškoleni.

Odbor prevence kriminality Ministerstva vnitra se bude, v rámci svých možností, snažit podporovat konkrétní aktivity vedoucí k realizaci preventivních, informačních, poradenských a vzdělávacích činností.

V oblasti identifikování legislativních nedostatků budeme podporovat širokou diskusi napříč státní správou, samosprávou, nestátními organizacemi a podnikatelským sektorem. Svou podporu také nabízíme při následném prosazování adekvátních legislativních změn, kdy lze využít potenciál a váhu poradního orgánu ministra vnitra Republikového výboru pro prevenci kriminality.

⁵⁵ Další legislativní opatření obsahuje Právní rozbor k problematice zadlužování sociálně deprivovaných vrstev obyvatelstva, Zšvůle práva (2006).

Seznam použitých pramenů, příslušné legislativy a dalších užitečných odkazů

Prameny:

- Terénní výzkumy v českých azylových centrech na podzim roku 2000. Uskutečnili Zdeněk Uherek, Renata Weinerová, Kateřina Plochová. Viz též Uherek 2004.
- Situace na trhu drobných půjček pro občany v roce 2006 v České republice, Sdružení SPES
- Analýza sociálně vyloučených romských lokalit a absorpční kapacity subjektů působících v této oblasti, Gabal Analysis & Consulting, 2006 http://www.mpsv.cz/files/clanky/3043/Analiza_romskych_lokalit.pdf
- Analýza sociálně ekonomické situace romské populace v ČR s návrhy na opatření, Socioklub, 2003 <http://www.socioklub.cz/studia.php>
- Britský „Akční plán prevence předluženosti“, 2004 (Tackling Over-indebtedness – Action Plan 2004“, <http://www.dti.gov.uk/files/file18559.pdf>
- Prevence zadluženosti: výroční zpráva 2006 „Tackling Over-indebtedness – Annual Report 2006“, <http://www.dti.gov.uk/files/file33134.pdf>
- „Lichva v podmínkách sociálního vyloučení“ Společnosti Člověk v tísni při ČT: <http://www.clovekvtsni.cz/terenniprogramy/lichva.php>
- Lichva v romské komunitě, Mgr. Radek Jiránek, odbor prevence kriminality Ministerstvo vnitra, 2002

Legislativa:

- Zákon o ochraně spotřebitele č. 634/1992 Sb., ve znění pozdějších předpisů
- Zákon o spotřebitelském úvěru č. 64/1986 Sb., ve znění pozdějších předpisů
- Zákon o úpadku a způsobech jeho řešení (insolvenční zákon) č. 182/2006
- Obchodní zákoník č. 513/1991 Sb., ve znění pozdějších předpisů
- Zákon o živnostenském podnikání č. 455/1991 Sb., ve znění pozdějších předpisů
- Občanský zákoník č. 40/1964 Sb., ve znění pozdějších předpisů
- Zákon směnečný a šekový č. 191/1950 Sb., ve znění pozdějších předpisů
- Zákon o některých podmínkách sjednávání spotřebního úvěru č. 321/2001, ve znění pozdějších předpisů
- Zákon o regulaci reklamy č. 40/1995 Sb., ve znění pozdějších předpisů
- Zákon o provozování rozhlasového a televizního vysílání č. 468/1991 Sb.,
- Zákon o sociálních službách č. 108/2006 Sb.
- Zákon o životním a existenčním minimu č. 110/2006 Sb.
- Zákon o pomoci hmotné nouzi č. 111/2006 Sb.
- Zákon o podnikání na kapitálovém trhu č. 56/2006 Sb.
- Trestní zákon č. 140/1961, ve znění pozdějších předpisů
- Zákon o státní sociální podpoře č. 117/1995, ve znění pozdějších předpisů
- Občanský soudní řád č. 99/1963 Sb., ve znění pozdějších předpisů
- Zákon o evidenci obyvatel č. 133/2000 Sb., ve znění pozdějších předpisů
- Směrnice Evropského parlamentu a Rady: 2002/65/ES, o uvádění finančních služeb pro spotřebitele na trh na dálku 93/13/EHS, o nepřiměřených podmínkách ve spotřebitelských smlouvách

Organizace:

české:

Společnou cestou, o.s., členská občanská poradna AOP:
http://spolcest.cz/poradna/?doc=dluh_por&action=3

SPES, o.s. <http://www.pomocsdluhy.cz/>

Občanské poradny Asociace občanských poraden (AOP)
<http://www.obcanskeporadny.cz/>

Sdružení ochrany spotřebitelů <http://www.spotrebitele.info/index.shtml>

Sdružení českých spotřebitelů <http://www.regio.cz/spotrebitel/main/>

zahraniční:

European Coalition for Responsible Credit:
<http://www.responsible-credit.net/>

National Community Reinvestment Coalition (USA) <http://www.ncrc.org/>

Money Advice & Budgeting Service (Irsko) <http://www.mabs.ie/>

Debt on our Door-step <http://www.debt-on-our-doorstep.com/>

Úvěrové registry (registry dlužníků) a evidence úpadců:

Centrální registr úvěrů <http://www.cnb.cz/>

Registr spotřebitelů a registr IČ SOLUS
<http://www.solus.cz/?menu=25>

Bankovní registr clientských informací <http://www.cbcb.cz/>

Nebankovní registr clientských informací <http://www.llcb.cz/>

Evidence úpadců http://www.justice.cz/cgi-bin/sqw1250.cgi/upkuk/s_i8.sqw

Informační servery:

Finanční noviny (ekonomický server ČTK) – sekce půjčky

<http://www.financninoviny.cz/os-finance/pujcky/>

<http://www.mesec.cz>

Orgány veřejné správy:

Česká obchodní inspekce - sekce o spotřebitelském úvěru (kalkulačka k výpočtu RPSN): [http://www.coi.cz/internet/\(sab5br55gmdunwry3remvmir\)/default.aspx](http://www.coi.cz/internet/(sab5br55gmdunwry3remvmir)/default.aspx)

Finanční arbitř: <http://www.finarbitr.cz>

Exekutorská komora České republiky: <http://www.exekutorskakomora.cz/>

Příručky a dostupná literatura:

- Příručka „Půjčujte si s rozumem“ – Sdružení SPES:
<http://www.pomocsdluhy.cz/files/prirucka-final.pdf>
- „Spotřebitelské úvěry a neschopnost splácet dluhy“ – Občanská poradna Jižní město, o.s.: Společnou cestou: http://spolcest.cz/poradna/data/final_kniha.pdf
- „Právní rozbor k problematice zadlužování sociálně deprivovaných vrstev obyvatelstva“ - pro odbor bezpečnostní politiky Ministerstva vnitra zpracovalo o.s. ZŠvůle práva:
http://www.mvcr.cz/dokument/2007/minority_zadluzovani.pdf
- Odborná studie finančního serveru Měšec.cz „Vývoj zadluženosti českých domácností“:
<http://www.mesec.cz/texty/odborna-konference-zadluzovani-ceskych-domacnosti/>
- Průvodce spotřebitele „Podepsat můžeš, přečíst musíš! (o spotřebitelských půjčkách a úvěrech)“, „Umíme si půjčovat?“, Sdružení českých spotřebitelů
<http://www.vaspodpis.cz/?site=5>

Přehled rizikových ustanovení ve smlouvách poskytovatelů bankovních a nebankovních půjček a úvěrů

(Výsledky terénního průzkumu Sdružení SPES 2006 provedeného pro odbor prevence kriminality Ministerstva vnitra)

Poskytovatel úvěru nebo půjčky	Uváděná RPSN v reklamním materiálu / Faktická RPSN v konkr. případě	Požadované osobní údaje	Sanctce v případě prodlení	Zajištění pohledávek věřitele	Zvláštní ujednání
Česká spořitelna	Od 13,22% /37,5%	Stačí 1 doklad totožnosti. Ohledně využívání rodného čísla bankou je odkaz na zákon o evidenci obyvatelstva a nikoli na zákon o ochraně osobních údajů (5.2.1 OP).	Úrok z prodlení z nespacené částky – sjednaný úrok (18,8 %) navýšený o 10 % + cena za správu úvěru v prodlení.	Dohoda o oprávnění provádět srážky z klientova účtu – závazek klienta nerušit uvedený účet (poskytnutí služby je podmíněno odběrem jiné služby).	Domněnka doručení písemnosti (9.6 OP). Základním postulátem je, že peněžní prostředky na účtu nejsou úročeny (15.1 OP).
GE Money Bank	Od 10,77% /?	FO a osoba jednající za PO musí předložit 2 doklady totožnosti Klient musí uvést výši příjmů (popř. příjmů manžela/ky) a své úvěrové zatížení. Banka si	Úrok z prodlení a k tomu smluvní pokuta za období po splatnosti úvěru ve výši de facto	Závazek klienta nezrušit účet (poskytnutí služby je podmíněno odběrem jiné služby) (158 OP).	OP jsou 90 stránkové, ale jsou poměrně přehledné. K realizaci zástav

		<p>vynucuje právo na získávání info o klientovi i od třetích osob, klient se zavazuje banku k tomu i zmocnit (172 OP). Klient musí umožnit vstup prac. banky pro účely hodnocení a dokonce nést i náklady s tím spojené (174 OP). Klient se zavazuje poskytnout bance veškeré info, které poskytuje akcionářům či společníkům a poskytnout bance i stejnopisy daňového přiznání a úč. závěrek (175 c a e OP) klient je povinen oznámit i záměr nabytí kontrolu nad třetí osobou (175 i OP). Klient nesmí měnit bez předchozího souhlasu banky např. statutární orgány (180 OP). Pokud klient neposkytne info, stane se úvěr ihned splatným a bance vznikne nárok na úrok z prodlení.</p>	<p>odpovídající sjednaným smluvním úrokům plus poplatkům za vedení účtu.</p>	<p>Příjmy klienta musí být bezhotovostně převáděny ve prospěch účtu klienta u banky (181a OP).</p>	<p>se zavazuje dlužník umožnit vstup pracovníkům banky (64 OP). Pokud má více účastníků společného zmocnění, mohou vypovědět zmocnění jen všichni společně (157 OP). Konstrukce fikce doručení (náhradního doručení) (29 OP).</p>
<p>Komerční banka</p>	<p>Od 14,9% Nebylo zjištěno.</p>	<p>FO musí předložit 2 doklady totožnosti a potvrzení o výši příjmu. Klient musí uvést výši příjmu (popř. příjmu manžela/ky) a své úvěrové zatížení.</p>	<p>Úrok z prodlení ve výši vyhlášené bankou.</p>	<p>Dlužník se zavazuje kdykoli na vyzvu banky „zajistit“ na své náklady pohledávku banky přímo vykonatelným zápisem (IV/3 OP). Banka</p>	<p>Pokud dlužník nebude akceptovat změnu úrokové sazby v průběhu trvání úvěru, zvýší se mu úroční na</p>

Živnostenská banka	Nejsou k dispozici	Doklad totožnosti, údaje o příjmu a pohybech na účtu, platby za služby spojené s nájmem.	Nebylo zjištěno	Blankosměnka	<p>požaduje, aby dlužník uzavřel ve prospěch banky i dohodu o srážkách ze mzdy k zajištění veškerých možných pohledávek banky (VI/6 OP). Dlužník uzavírá uzavřením smlouvy o úvěru i rozhodčí doložku, přičemž rozhodce bude rozhodce jmenovaný. Společností pro rozhodčí řízení a.s. (VI/14 OP).</p> <p>dvojnásobek sjednaného, nejvýše však na vyšší úroku z prodlení vyhlášeného bankou (III/3 OP). Pokud bude proti dlužníkovi zahájeno trestní stíhání (bez rozlišení, zda to musí mít dopad na schopnost splácet – třeba autonehoda, účast na rvačce, apod.) (IV/2 e OP) – banka může požadovat splacení úvěru plus uplatnit sankce (IV/3 f OP). Zvláštní konstrukce doručování (de facto konstrukce náhradního doručení).</p> <p>Nebylo zjištěno</p>
--------------------	--------------------	--	-----------------	--------------	---

Poštovní spořitelna	30,6% / 30,6%	Požadavek předložit 2 doklady totožnosti a potvrzení o výši příjmů. Klient musí doložit příjmy a uvést údaje např. o svém rodinném stavu.	Sankcí je úrok z prodlení ve výši sjednané ve smlouvě, používá se složené úročení (4.2 OP) – úrok z prodlení se vypočítá i z neuhrazených úroků.	Dohoda o sračkách ze mzdy – nejasně formulováno, zda je to povinné či pouze u určitého segmentu klientů (8.2 d OP).	Akceptace předání údajů o klientovi ke zpracování sdružení SOLUS, pokud klient poruší svou platební morálku (9.1 OP).
Raiffeisen Bank	8,97% / 36%	Doklad totožnosti, doklad o zaměstnavateli a o výši příjmů, forma bydlení (viz dotazník).	Sankční úrok (7.2 a 10 OP).	Pojištění úvěru u UNIQA pojišťovna a.s., pojistné zahrnuje ve sračkách (6 OP) Kádykoli v průběhu trvání úvěrového vztahu je banka oprávněna žádat zajištění pohledávky (14.1 OP). Dohoda o sračkách ze mzdy (14.3 OP) Uznání závazku (14.4 OP).	Banka si vymínuje oprávnění uplatnit k věcem klienta u ní uloženým zadržovací právo k zajištění své pohledávky.
Profireal	V reklamním materiálu neuvedena; 26%, ve skutečnosti spíše více.	Zjevně – není to zdůrazněno, postačí 1 doklad totožnosti dlužníka a spoludlužníku a doklad o výši příjmů.	Smluvní pokuty, a to 8, resp. 13% z výše neuhrazené splátky plus v případě dalšího prodlení	Blankosměnka, Spoludlužnický závazek, Rozhodčí doložka – předem určení rozhodci,	Úvěr je revolvingový, to znamená, že po splacení celého úvěru či jeho části lze poskytnout

	<p>Vyplacená částka v hotovosti je odlišná od částky půjčky uvedené ve smlouvě).</p>		<p>navíc 50% z částky úvěru.</p>	<p>Souhlas s inkasem</p>	<p>další úvěr, velmi vysoké poplatky za poskytnutí úvěru i za revolving, hradí se započtením oproti poskytnuté částce úvěru. Závazek dlužníka a spoludlužníků strpět uveřejnění svých osobních údajů a údajů o výši dluhu (14.1. OP), je zde požadavek akceptace předání údajů o dlužníkovi ke zpracování sdružení SOLUS, pokud poruší svou platební morálku. Konstrukce náhradního doručení (15.2 OP).</p>
<p>Provident Financial</p>	<p>RPSN dle smlouvy v konkrétním případě 199,4%</p>	<p>Doklad totožnosti, doklad o existenci plátce mzdy či jiných příjmů.</p>	<p>Bez sankcí</p>	<p>Bez ručení</p>	<p>Možnosti, aby klient do 7 dnů odstoupil od smlouvy, bez poplatků.</p>

Smart Finance	169,8% - ne zcela jisté	Doklad totožnosti, údaje o zaměstnavateli.	Smluvní pokuty (ve vyšší měsíčního poplatku za správu úvěru měsíčně, plus v případě zhoršení zajištění 20% z částky úvěru, pokud dlužník neumožní převzetí movitých věcí věřitelem k uspokojení jeho pohledávek, smluvní pokuta 10 000 Kč) plus zákonný úrok z prodlení a paušál na náklady vymáhání 20% z částky úvěru, nejméně 2000 Kč.	Dohoda o srážkách ze mzdy Zajišťovací převod práva k movitým věcem ve vlastnictví klienta Rozhodčí doložka – rozhodci jmenování Rozhodčí a správní společnosti, a.s.	Pohledávku věřitele je v případě opoždění věci, sloužících k jejímu zajištění, nutno dozajistit závazkem převodu práva.
GE Money Multiservis	V reklamním letáku neuvedeno; skutečná 26,27.	Předložení 2 dokladů totožnosti.	Smluvní pokuta 20% z dlužné částky, min. 200 Kč a úrok z prodlení 0,1% z dlužné částky denně.	Je-li pořízena věc, zajištění pořízenou věcí.	Nebylo zjištěno.

<p>CETELEM</p>	<p>Nebylo zjištěno: Skutečná 23,49.</p>	<p>Stačí 1 doklad totožnosti, k tomu výpis z účtu a potvrzení o příjmu Věřitel je oprávněn ověřit pravost údajů, a to dotazy u třetích osob (např. u bank), s čímž klient musí souhlasit (V.-1. OP).</p>	<p>Úrok z prodlení 0,08% z dlužné částky denně, smluvní pokuta až 8% ze splátky.</p>	<p>Dohoda o srážkách ze mzdy (ne vždy) (III.-5.-1 OP). Uznání závazku dlužníkem (V.-5. OP). Dlužník uzavírá uzavřením smlouvy o úvěru i rozhodčí doložku (V.-8.-1 OP).</p>	<p>Oprávnění zaznamenávat komunikaci s klientem a použít ji jako důkaz ve sporu (V.-7. OP). Akceptace předání údajů o klientovi ke zpracování sdružení SOLUS, pokud klient poruší svou platební morálku (V.-7. OP). Konstrukce náhradního doručení (V.-10. OP).</p>
<p>Zastávárna M. K.</p>	<p>RPSN neuvedena úročení 5% týdně</p>	<p>Doklad totožnosti</p>	<p>Bez sankcí</p>	<p>Koupě věci s právem zpětné koupě.</p>	<p>Jednoznačné obcházení zákazu propadlé zástavy podle ust. § 169 OZ.</p>
<p>Mobil pohotovost</p>	<p>RPSN neuvedena úrok 5% týdně</p>	<p>Stačí 1 doklad totožnosti, zjevně pouze formální záležitost (ve smlouvě jen dat. nar., nikoli r. č.).</p>	<p>Sankce – uspokojení se ze zástavy jejím přímým prodejem (v rozporu s ust. § 169 písm. c) OZ),</p>	<p>Zástavou (movitou věcí) – de facto se jedná o zastavárnu.</p>	<p>Ustanovení o přímém prodeji zástavy.</p>

			povinnost náhrady nákladů prodeje a uschovy.	
--	--	--	--	--

*Názvy firem jsou uváděny ve zjednodušené podobě

Použité zkratky:

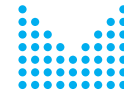
- RPSN – roční procentní sazba nákladů
- OP – obchodní podmínky
- SOU – smlouva o úvěru/půjčce
- FO – fyzická osoba
- PO – právnická osoba

**Prevence zadlužování českých domácností
s důrazem na sociálně slabé
a vyloučené skupiny obyvatel**

Pro odbor prevence kriminality Ministerstva vnitra

*Tisk a grafická úprava: Tiskárna MV p. o.,
Bartůňkova 4, 149 01 Praha 415*

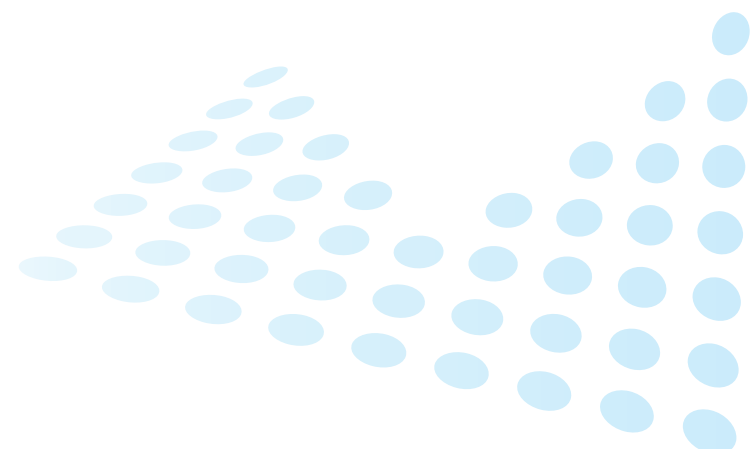
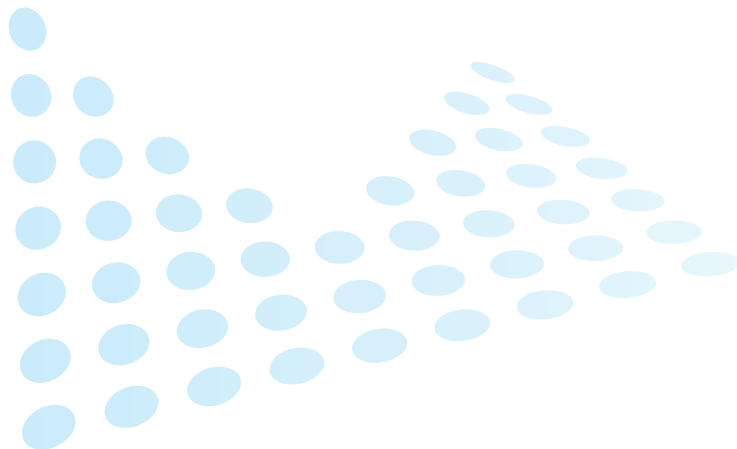
Praha 2008



MINISTERSTVO VNITRA
ČESKÉ REPUBLIKY



Prevence zadlužování českých domácností s důrazem na sociálně slabé a vyloučené skupiny obyvatel

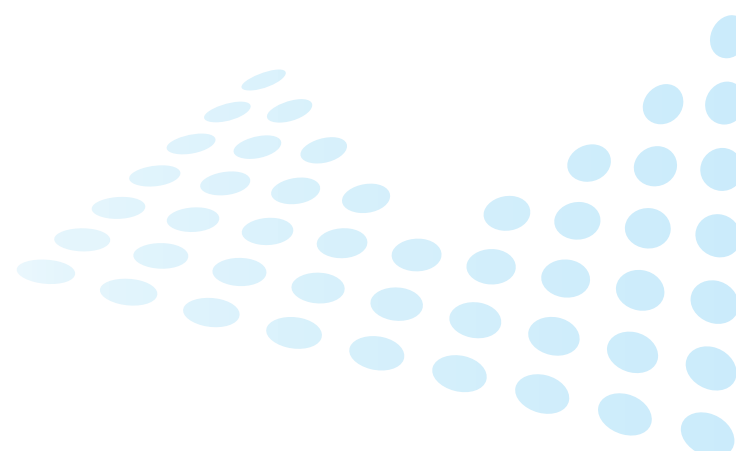
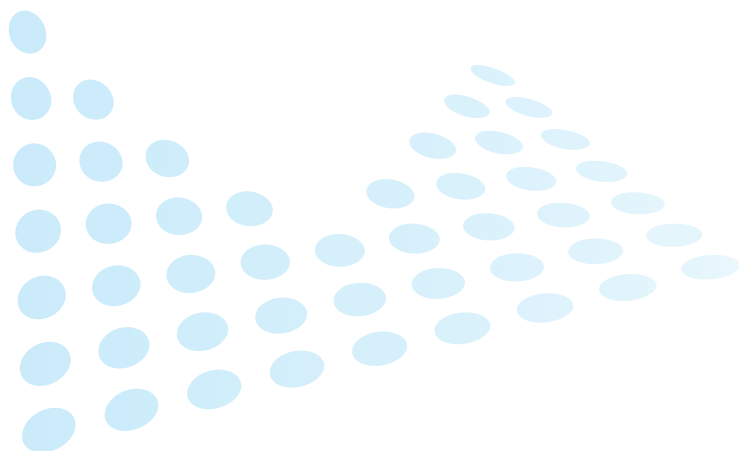


Ministerstvo vnitra, odbor prevence kriminality
2008



MINISTERSTVO VNITRA
ČESKÉ REPUBLIKY

Prevence zadlužování českých domácností s důrazem na sociálně slabé a vyloučené skupiny obyvatel



Ministerstvo vnitra, odbor prevence kriminality
2008